

التباين بمدى الفارق العمري بين الزوجين بحسب البيئة في محافظة الأنبار  
ورؤية استشرافية باستخدام أدوات الذكاء الاصطناعي

أ. د. أياد محمد مخلف عدوان الدليمي  
جامعة الأنبار / كلية التربية للعلوم الإنسانية قسم الجغرافية  
[ed.iyad.mohammed@uoanbar.edu.iq](mailto:ed.iyad.mohammed@uoanbar.edu.iq)

د. مثنى بشير حمد  
وزارة التربية المديرية العامة للتربية في محافظة الانبار  
[Mut22h5001@uoanbar.edu.iq](mailto:Mut22h5001@uoanbar.edu.iq)



*Variation in the Age Gap Between Spouses by Environment in Al-Anbar  
Governorate and a Prospective Vision Using AI Tools*

**Prof. Dr. Iyad Mohammed Mulhlif**  
University of Anbar - College of Education for Humanities  
**Dr. Muthana Basheer Hamad**  
Ministry of Education Anbar Governorate Education Directorate



## المستخلص

يهدف هذا البحث إلى الكشف عن مدى التباين في الفارق العمري بين الزوجين في محافظة الأنبار بحسب البيئة (حضر وريف)، والمتغيرات المؤثرة فيه، (البيئة، مستوى التعليم، تاريخ ميلاد الزوج)، والاستشراف المستقبلي للفارق العمري بين الزوجين واتجاهه مستقبلاً باستخدام أدوات النكاء الاصطناعي.

المنهجية: اعتمد البحث على المنهج الوصفي التحليلي معزراً بالأسلوب الإحصائي المقارن بين الحضر والريف، بحدود اقليم محافظة الأنبار الإداري، واعتمد على بيانات المسح الميداني عام ٢٠٢٥، وتمثلت عينة الدراسة بـ (٦٢٦) مفردة (أسرة) توزعت بـ (٣٣٦) في الحضر وبـ (٢٩٠) في الريف.

النتائج: أظهرت النتائج تبايناً في مستويات العمر بين الزوجين، مع وجود اختلافات واضحة بين المناطق الحضرية والريفية، وكان المدى في الحضر أكثر اتساعاً بين (-٧ إلى ٢٠) سنة، بينما كان في الريف (-٥ إلى ١٩) سنة، وكان مدى الفارق العمري بين الزوجين أقل بالريف مقارنة بالمناطق الحضرية، وبحسب الفئات الزمنية سجل الفارق المتقارب (٥-٠) سنة أعلى النسب، فكان ثلثي المتزوجين بالريف ونصف المتزوجين بالحضر ضمن هذا الفارق. وجاء الفارق المتوسط (٦-١٠) ثانياً، وبعده الفارق الكبير (أكبر من ١٠ سنوات)، وأظهر المستوى التعليمي تأثيره على الفارق العمري، وسجلت المستويات العليا فارق أكبر من المستويات ذات التعليم المنخفض، ومن نتائج الدراسة أيضاً سجل الفارق العمري للأزواج الأكبر عمراً بحسب سنة الميلاد مدى أكبر من المدى للأزواج ممن أقل عمراً، فكان في الحضر (١١.٥، ٤.٨) وفي الريف (١٢.٥، ٤.٢) سنة للمواليد (١٩٤٠-١٩٤٩) (١٩٩٠-٢٠٠٠) على الترتيب.

الكلمات المفتاحية: الفارق العمري؛ الزوجين؛ الأنبار

## Abstract

**Aims:** The current study aimed to investigate the extent of variation in the age gap between spouses in Al-Anbar Governorate according to environment (urban and rural), and the influencing variables (environment, level of education, and husband's year of birth). It also seeks to provide a future outlook on the age gap between spouses and its future trends using AI tools.

**Methodology:** The study adopts a descriptive-analytical approach supported by a comparative statistical method between urban and rural areas within the administrative boundaries of Al-Anbar Governorate. The research relied on field survey data collected in 2025. The study sample consists of 626 households, distributed as 336 in urban areas and 290 in rural areas.

**Results:** The findings reveal variation in age differences between spouses, with clear differences between urban and rural areas. The range in urban areas was wider (-7 to 20 years), while in rural areas it ranged from (-5 to 19 years). The age gap was generally smaller in rural areas compared to urban areas.

However, according to time categories, the closest age gap (0-5 years) recorded the highest percentages, representing two-thirds of married couples in rural areas and half of those in urban areas. The moderate gap (6-10 years) ranked second, followed by the large gap (more than 10 years). Moreover, educational level showed a significant impact on the age gap, as higher educational levels were associated with larger age differences compared to lower educational levels. Furthermore, results indicated that older couples (based on year of birth) recorded a wider age range compared to younger couples. In urban areas, the age gap ranged from 11.5 to 4.8 years, and in rural areas from 12.5 to 4.2 years for birth cohorts (1940-1949) and (1990-2000), respectively.

**Keywords:** Age gap, Spouses, Al-Anbar.

## بسم الله الرحمن الرحيم

### المقدمة

نالت الاسرة كمؤسسة اجتماعية باهتمام وعناية الباحثين في مختلف العلوم الاجتماعية، لذا نرى جهود الباحثين في التطرق إلى الظواهر المتعلقة بالأسرة، للكشف عن تأثيرها وتأثيرها بالظواهر الأخرى، ولعل من بينها ظاهرة الفارق العمري بين الزوجين المرتبط بالزواج؛ لان الزواج له وظائف حيوية ضمن نظام اجتماعي، ويخضع لأعراف وقوانين تكاد تكون مستقرة تطورت وتأصلت مع مسيرة تطور المجتمعات الإنسانية، والتجارب التي مرت بها (المصاروة، ٢٠١٧، ٤٨). فعلى الرغم من وجود دراسات عديدة حول الاسرة بشكل عام في محافظة الانبار لكنها لم تُشر الا بإشارات بسيطة حول الظاهرة، على الرغم من الفرق في السن بين الزوجين له انعكاسات مختلفة على الاسرة.

ووفقا لما سبق فان هذا البحث يهدف إلى التعرف على طبيعة الفارق العمري بين الزوجين وعلى المتغيرات المؤثرة فيه، والتباين بين حضر وريف محافظة الانبار في الفارق العمري بين الزوجين، والتفاوت بتأثير المتغيرات عليه في تلك البيئات (الحضرية والريفية).

### المشكلة:

تعد ظاهرة الفارق العمري بين الزوجين من الظواهر السكانية، والتباين في هذه الظاهرة موجود في كل المجتمعات السكانية على سطح الكرة الأرضية. وعليه، فإن التساؤلات التي يحاول البحث الإجابة عنها تتمثل فيما يأتي:

- ١- هل يوجد الفارق العمري بين الزوجين في محافظة الانبار؟
- ٢- هل يوجد هناك اختلاف في الفارق العمري للزوجين بين الحضر والريف في محافظة الانبار؟

٣- ماهي المتغيرات المؤثرة في الفارق العمري بين الزوجين في حضر وريف محافظة الانبار؟

٤- ماهي الاتجاهات المستقبلية لتغير الفارق العمري بين الزوجين في حضر وريف محافظة الانبار؟  
الفرضية:

يُعد تطابق الاعمار بين الأزواج بصورة تامة لا يمكن تحقيقها ومن الأمور الطبيعية ان يكون اختلاف في الاعمار بين الأزواج لهذا تكون فرضية البحث:

١- يوجد فارق عمري بين الزوجين في محافظة الانبار.  
٢- هناك تباين في الفارق العمري بين الزوجين بحسب البيئية (حضر، ريف) في محافظة الانبار.

٣- هناك متغيرات ادت للاختلاف في الفارق العمري بين الزوجين بحسب البيئية (الحضر والريف).

٤- هناك تغير في الفارق العمري بين الزوجين في المستقبل في حضر وريف محافظة الانبار.  
حدود منطقة البحث

تحددت المنطقة الجغرافية للدراسة بمحافظة الانبار، الواقعة في القسم الغربي من وسط العراق، ولها حدود دولية مع ثلاث دول، تحدها سوريا من الشمال الغربي، والاردن والسعودية تحدها من جهة الغرب، ولها حدود ادارية مع ست محافظات العراق، نينوى وصلاح الدين وبابل وكربلاء والنجف، ومقعها الفلكي بين دائرتي عرض (٢٣-٣٠° - ١٥-٣٥°) شمالاً وتقع بين خطي طول (٤٥-٣٨° - ١٠-٤٤°) شرقاً، وتبلغ مساحتها (١٣٧٨٠٨) كم<sup>٢</sup> (جمهورية العراق، ٢٠٢٢، ٤)، الخارطة رقم (١)، ويبلغ



## مفهوم فارق العمر

الفارق العمري بين الزوجين أمر طبيعي إذا كان متقارب سواءً كان الزوج أكبر سناً أم الزوجة، ولكن عندما يتسع الفارق العمري ويكون كبيراً هذا الأمر لا يكون طبيعياً؛ لأنه لا يوافق الظاهرة الاعم وهي الزواج المتقارب عمرياً (الأشقر، ٢٠٢٤، ٦)

يُقصد هنا بالفارق العمري: هو الفرق الزمني (بالأعوام)، بين تاريخ ميلاد الزوج والزوجة سواء أكان الطرف الأكبر سناً الزوج أو الزوجة، وبما ان المجتمع المبحوث الغالب فيه أعمار الأزواج تكون أكبر من أعمار الزوجات، فقد تم طرح سنة ميلاد الزوجة من سنة ميلاد الزوج للحصول على الفارق العمري بين الأزواج بغض النظر عن علامة النتيجة.

ولتحقيق هدف البحث والاجابة عن التساؤلات فقد تم تقسيم البحث إلى أربع اقسام، تناول القسم الأول الفارق العمري بين الزوجين بحسب عدد السنوات في محافظة الأنبار. اما القسم الثاني فتم بحث الفارق العمري بين الزوجين بحسب الفئات الزمانية في محافظة الأنبار (المتقارب، المتوسط، الكبير)، وفي القسم الثالث تم بحث تأثير المستويات التعليمية على الفرق العمري بين الزوجين، وأستعرض القسم الرابع تأثير سنة ميلاد الزوج على الفرق العمري بين الزوجين، وكل اقسام البحث تضمنت الحضر والريف في محافظة الانبار.

اولاً: الفارق العمري بين الزوجين بحسب عدد السنوات في محافظة الأنبار

يتم هنا تناول الفارق العمري بين الزوجين بحسب عدد السنوات لكل السنوات من ضمنها تطابق الاعمار، بما تمثل كل سنة من تكرارات ونسبتها من المجموع الكلي من أعلى فارق عمري من جهة الزوج إلى أعلى فارق عمري من جهة الزوجة في حضر وريف محافظة الانبار

١ - الفارق العمري بين الزوجين بحسب عدد السنوات في حضر محافظة الأنبار

من خلال تحليل البيانات في الجدول (١) والشكل (١) سُجل أعلى فارق عمري من جهة الأزواج ٢٠ سنة كان الزوج أكبر من الزوجة، وسُجل أعلى فارق عمري من جهة

الزوجات ٧ سنة كانت الزوجة أكبر في العمر من الزوج، وظهر ان الزوجات اللاتي اعمارهن أكبر من الأزواج بلغت نسبتهن ٨.٦٪ فقط، بينما بلغ نسبة الأزواج المتساوين بالعمر ٦.٥٪، بينما كان النسبة الأعلى للأزواج الأكبر من الزوجات في الاعمار ٨٤.٩٪، وهذا مؤشر بان المجتمع في الحضر يفضل ان يكون عمر الزوجة أدني من عمر الزوج.

جدول (١) اعداد الفارق العمري بين الزوج والزوجة بحسب عدد السنوات في حضر

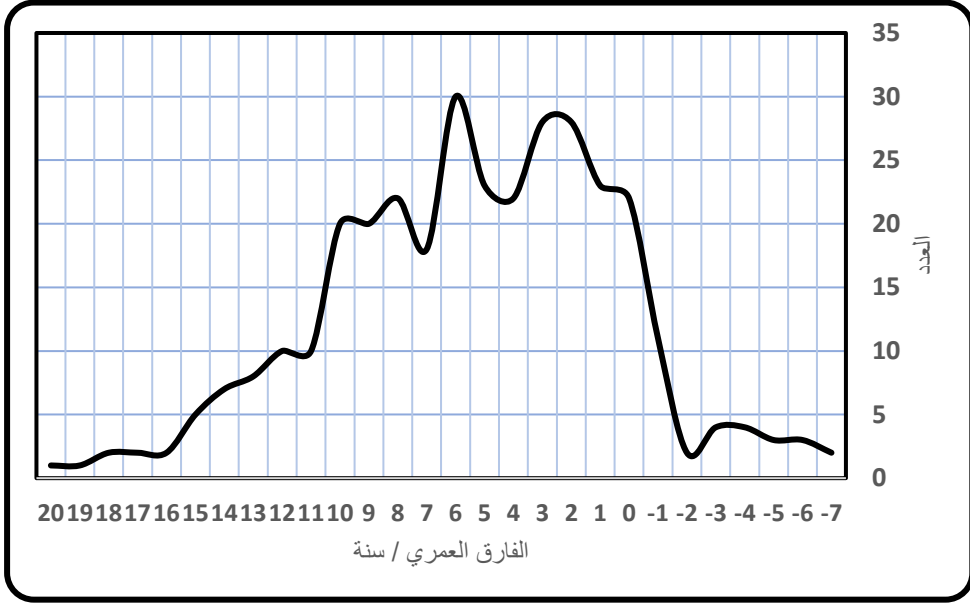
#### محافظة الأنبار

الفارق العمري (سنة)	-7	-6	-5	-4	-3	-2	-1
العدد	2	3	3	4	4	2	11
الفارق العمري (سنة)	0	1	2	3	4	5	6
العدد	22	23	28	28	22	23	30
الفارق العمري (سنة)	7	8	9	10	11	12	13
العدد	18	22	20	20	10	10	8
الفارق العمري (سنة)	14	15	16	17	18	19	20
العدد	7	5	2	2	2	1	1

المصدر: الدراسة الميدانية

شكل (١) التغير بأعداد الفارق العمري بين الزوج والزوجة بحسب عدد السنوات في

حضر محافظة الانبار



المصدر: جدول (١)

تُظهر البيانات في الجدول (١) والشكل (١) التباينات العمرية بين الزوجين، حيث يعكس التمرکز الكثيف للحالات في المدى الذي يتراوح بين (٢ إلى ٦ سنوات) لصالح الزوج، إذ سُجل هذا المدى أعلى المعدلات التكرارية، وبلغت قمته عند فارق الست سنوات ب (٣٠ حالة)، ونجد انحساراً تدريجياً في عدد الفارق العمري الكبير؛ ففي حين حافظت الفوارق العمرية المتوسطة بعد الست سنوات (٧-١٠ سنوات) على مستوى متشابه نسبياً بمعدل (٢٠ حالة) تقريباً، بدأت الاعداد بالهبوط عند تخطي حاجز الـ ١٥ عاماً، لتُسجل أدنى مستوياتها (حالة واحدة فقط) عند فارق الـ ٢٠ سنة.

أما على مستوى الفوارق القليلة أو المتساوية، فنجد اقتراب كبير في التوزيع عند فارق السنة الواحدة (٢٣ حالة) والتطابق العمري (٢٢ حالة). وفي المقابل، يلاحظ ضآلة في الحالات التي تكون فيها الزوجة هي الأكبر عمراً (الفوارق السالبة)، حيث لم

تتجاوز في أقصى تكرار لها ( ١١ حالة) عند فارق السنة الواحدة، واختفت تقريباً مع ازدياد الفارق العمري لصالح المرأة، مما يظهر نمطاً اجتماعياً يميل غالباً نحو اقتراب السن أو تفوق عمر الزوج

نجد هنا في المجتمع الحضري في محافظة الأنبار هيمنة الفروق العمرية لصالح الزوج (الفوارق الموجبة) ولازالت تمثل القاعدة السائدة، وهذا بالإمكان نسبته إلى ثقافة موروثه تربط بين بلوغ الزوج ومقدرته على القوامة الاقتصادية والاجتماعية. وفي الضد، فإن الانخفاض في الحالات التي تشكل فيها الزوجة أكبر سناً (الفوارق السالبة) يؤيد استمرارية التحفظات الاجتماعية نحو هذا النمط من الارتباط، مما يجعلها حالات استثنائية خارجة عن النمط العام. إن هذا التوزيع هو مؤشر على 'الوعي الجمعي' الذي يحدد مقاييس القبول الاجتماعي للفوارق العمرية.

٢ - الفارق العمري بين الزوجين بحسب عدد السنوات في ريف محافظة الأنبار من الجدول (٢) والشكل (٢) يلاحظ عدد الزوجات اللاتي اعمارهن أكبر من الأزواج نسبتهن 15.8%، إذ شكل الفارق سنة وستان ٧٥% من هذه النسبة لمن اعمارهن أكبر من الأزواج، وبلغ الحد الأعلى في الفارق العمري ٥ سنوات للنساء الأكبر في العمر من الأزواج، بينما شكل الأزواج المتساوين بالعمر في عدد السنوات نسبة ٩.٦%، وكانت النسبة الأكبر للأزواج ممن اعمارهم أكبر من الزوجات 74.4%.

جدول (٢) الفارق العمري بين الزوج والزوجة بحسب عدد السنوات في ريف محافظة

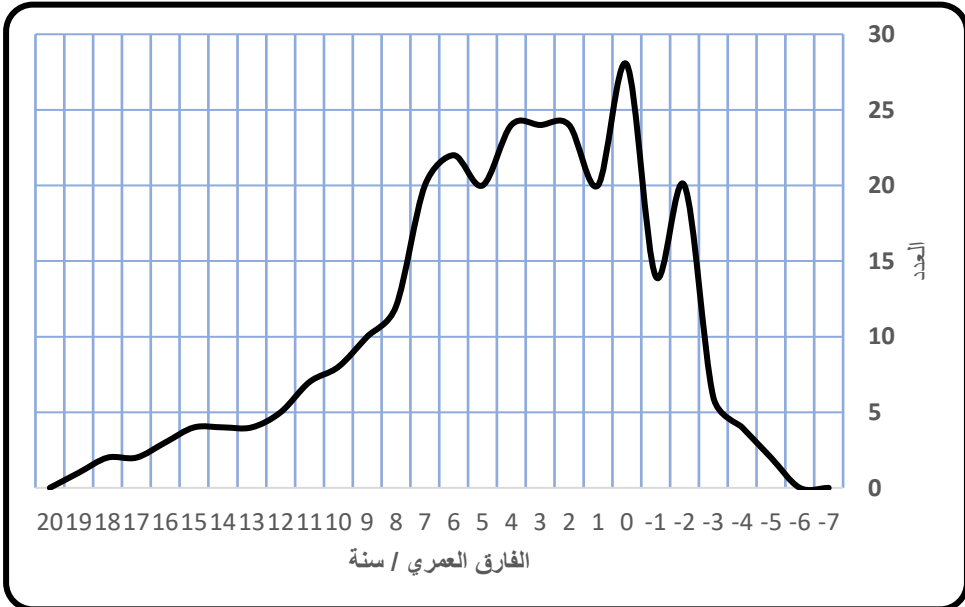
الانبار

-1	-2	-3	-4	-5	-6	-7	الفارق العمري سنة
14	20	6	4	2	0	0	العدد
6	5	4	3	2	1	0	الفارق العمري سنة
22	20	24	24	24	20	28	العدد
13	12	11	10	9	8	7	الفارق العمري سنة
4	5	7	8	10	12	20	العدد
20	19	18	17	16	15	14	الفارق العمري سنة
0	1	2	2	3	4	4	العدد

المصدر: الدراسة الميدانية

شكل (٢) التغير بأعداد الفارق العمري بين الزوج والزوجة بحسب عدد السنوات في

ريف محافظة الانبار



المصدر: جدول (٢)

من ملاحظة الجدول (٢) والشكل (٢) تظهر لنا التباينات العمرية بين الزوجين في الريف، حيث يعكس التمرکز الكثيف للحالات في النطاق الذي يتراوح بين (-٢ إلى ٧ سنوات)، إذ سُجّل هذا المدى أعلى التكرارات، وسُجّل التطابق العمري بين الزوج والزوجة أعلى التكرارات (٢٨ حالة)، وبلغت التكرارات في الفارق العمري (٢، ٣، ٤) سنوات (٢٤ حالة) وهي الأعلى، في حين تراجع عدد الفوارق العمرية المتوسطة بعد السبع سنوات، وبدأت الأعداد بالهبوط، لتسُجّل أدنى مستوياتها (حالة واحدة فقط) عند فارق الـ ١٩ سنة.

أما على مستوى الفوارق في الحالات التي تكون فيها الزوجة هي الأكبر عمراً (الفوارق السالبة)، يلاحظ بأن أقصى فارق عمري هو ٥ سنوات، وسُجّلت أعلى التكرارات لها (٢٠ و ١٤ حالة) عند فارق (٢، ١٠) سنة، واختفت مع ازدياد الفارق العمري لصالح المرأة بعد الخمس سنوات، مما يُظهر نمطاً اجتماعياً يميل غالباً نحو اقتراب السن أو تفوق عمر الزوج

نجد هنا في المجتمع الريفي كما هو المجتمع الحضري أن تغلب الفروق العمرية لصالح الزوج (الفوارق الموجبة) هي الحالة السائدة، مع اقتراب أكبر من الحضر نحو الفارق العمري الأقل، وهو بالإمكان نسبته إلى الحالة الاجتماعية في الريف التي تفضل الزواج المبكر للذكور والإناث مع بقاء تفضيل أن تكون الزوجة أقل عمراً من الزوج للربط بين نضج الزوج واستطاعته على القوامة الاقتصادية والاجتماعية. يؤيد مع بقاء استمرارية التحفظات الاجتماعية نحو نمط الارتباط التي تشكل فيها الزوجة أكبر سناً (الفوارق السالبة)، مما يجعلها حالات استثنائية خارجة عن النمط العام. وهذا التوزيع هو مؤشر يحدد مقاييس القبول الاجتماعي للفوارق العمرية لصالح الذكور.

٣ - الرؤية لاستشرافية للفارق العمري بين الزوجين بحسب عدد السنوات في محافظة الأنبار باستخدام أدوات الذكاء الاصطناعي

باستخدام أدوات الذكاء الاصطناعي (Google Gemini3) وبناءً على البيانات الإحصائية الواردة في الجدول (١) و (٢)، التي تخص التكرارات للفارق العمري بحسب عدد سنوات، يتوقع في السنوات القادمة لمجتمع الأنبار أن يتقلص الفارق العمري في الريف ليصبح أكثر تركيزاً حول (٢-٤ سنوات)، بينما قد نشهد اتساعاً أو تذبذباً في الحضر، حيث تظهر فئتان: فئة تذهب نحو "الزواج المتكافئ" (فارق بسيط جداً) نتيجة التعليم المشترك، وفئة تذهب نحو "الفارق الكبير" (١٠ سنوات فأكثر) نتيجة الضغوط الاقتصادية التي تؤخر زواج الرجال.

#### أ - الرؤية الاستراتيجية للفارق العمري بين الزوجين لبيئة الحضر

تظهر البيانات في الحضر ميلاً أكبر نحو "تشتت" الفارق العمري مقارنة بالريف، مع وجود مرونة واضحة في قبول فوارق عمرية متنوعة. وتزايد الفوارق الكبيرة لصالح الزوج: نلاحظ أن التكرارات في الحضر تبقى مرتفعة حتى عندما يصل الفارق إلى (٨ و ٩ و ١٠ سنوات)، وهذا يشير إلى أنه في المستقبل، قد يزداد هذا الفارق بسبب العوامل الاقتصادية؛ حيث يحتاج الشاب في المدينة لوقت أطول لتأمين السكن ومتطلبات المعيشة، مما يجعله يتزوج في سن متأخرة من فتاة تصغره بسنوات عديدة وتقبل الزوجة الأكبر سناً: التكرارات في القيم السالبة (-٤ إلى -٧) أعلى في الحضر منها في الريف. مستقبلاً، مع زيادة خروج المرأة للعمل والتعليم في مدن الأنبار، قد نرى استمراراً أو زيادة طفيفة في حالات تقارب السن أو كون الزوجة أكبر، كنتيجة لزيادة الوعي وتغير معايير اختيار الشريك، وسيظل الفارق بين (٢ إلى ٦ سنوات) هو "المدى العمري المهيمن" والأكثر استقراراً في مدن المحافظة

#### ب - الرؤية الاستراتيجية للفارق العمري بين الزوجين لبيئة الريف

الريف يظهر نمطاً أكثر "تركيزاً" وانضباطاً وفق المعايير التقليدية، لكنه يحمل ملامح تغير خاصة.

يلاحظ أن أعلى تكرار في الريف يتركز عند الفارق (٠)، أي تساوي العمر، وعند الفوارق المتوسطة (١ إلى ٥). استشرافياً، يتجه الريف نحو تقليص الفوارق الكبيرة جداً؛ فالتكرارات في الريف تتخفف بشدة عند الفوارق العالية (فوق ١٢ سنة) مقارنة بالحضر، وتراجع الزوجة الأكبر سناً الأرقام السالبة في الريف ضعيفة جداً وتكاد تنعدم في الفوارق الكبيرة (-٧، -٦). مستقبلاً، سيظل الريف محافظاً على قاعدة "الزوج يجب أن يكون أكبر"، مع ضيق المساحة المتاحة لخيار الزوجة الأكبر سناً مقارنة بالمدينة، والتوجه الاستشرافي يشير إلى أن الريف سيتجه نحو "نمط العائلة المتقاربة عمرياً بشكل أكبر من المدينة، لسهولة الزواج المبكر نسبياً في البيئات الريفية مقارنة بتعقيدات المدينة.

ثانياً: الفارق العمري بين الزوجين بحسب الفئات الزمانية في محافظة الأنبار يُعتقد غالباً أن الفارق العمري بين الزوجين يؤثر على استقرار العلاقة الزوجية وديمومة الحياة الأسرية؛ ومع ذلك، لا تزال نتائج الأبحاث مختلفة فيما يتعلق بما إذا كانت هذه الفروق تقوي أو تخفف من نتائج العلاقة، وقد تختلف من مجتمع سكاني ومجتمع سكاني آخر بحسب الظروف الاجتماعية والاقتصادية (JEMIMA, 2025, 6291).

وقد تم تصنيف الفوارق العمرية هنا إلى ثلاث مستويات انطلاقاً من تساوي الأعمار بين الزوجين بغض النظر من هو الأكبر من الزوجين، وهو ما ذهبت إليه معظم الدراسات وهي:

١. الفارق المتقارب (٠-٥ سنوات)، وهو الأكثر انتشاراً عالمياً
  ٢. الفارق المتوسط (٥-١٠ سنوات) ويأتي بالمرتبة الثانية عالمياً
  ٣. الفارق الكبير (أكبر من ١٠ سنوات) ويأتي بالمرتبة الأخيرة عالمياً
- ١ - الفارق العمري بين الزوجين بحسب الفئات الزمانية في حضر محافظة الأنبار

من الجدول (٣) والشكل (٣) يلاحظ ان الفوارق العمرية المتقاربة شكلت ٥٠.٦٪، وهذا يعني ان نصف الأزواج متقاربين بالأعمار، وهم النسبة الأعلى بين المتزوجين، وشكل الفارق العمري المتوسط النسبة الثانية بلغت ٣٤.٥٪، أي ان ثلث المتزوجين الفارق العمري كان ضمن هذا الفارق، وجاءت النسبة الأدنى ١٤.٩٪ للفارق العمري الكبير.

جدول (٣) الفوارق العمرية العددية والنسبية بحسب الفئات في حضر محافظة

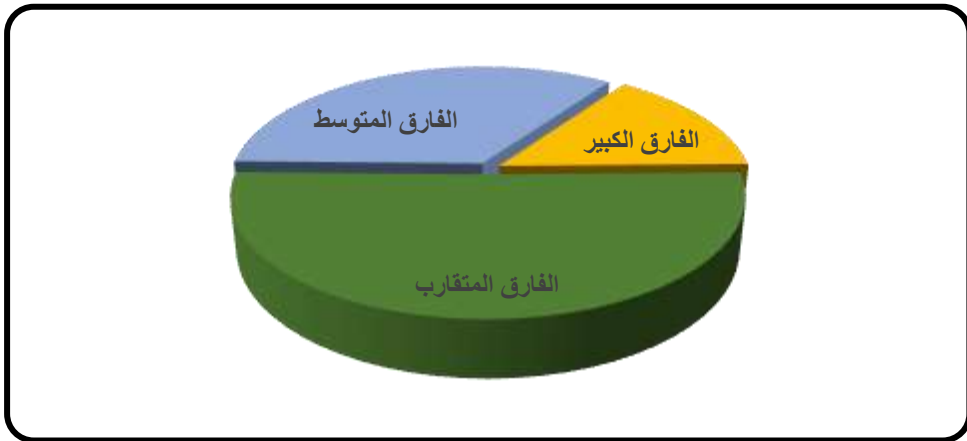
#### الانبار

النسبة %	العدد	الفئة	المستوى
50.6	170	0- 5	الفارق المتقارب
34.5	116	6-10	الفارق المتوسط
14.9	50	أكبر من ١٠ سنوات	الفارق الكبير
100	336	المجموع	

المصدر: الدراسة الميدانية

شكل (٣) التمثيل النسبي للفارق العمري بين الزوجين بحسب المستويات في حضر

#### محافظة الانبار



المصدر: جدول (٣)

٢ - الفارق العمري بين الزوجين بحسب الفئات الزمانية في ريف محافظة الأنبار من الجدول (٤) والشكل (٤) يلاحظ ان الفوارق العمرية المتقاربة جاءت أكبر من النسبة في الحضر وشكلت أكثر من نصف الأزواج بنسبة ٦٢.٤٪، وهذا يعني ان الأزواج المتقاربين بالأعمار هم النسبة الأعلى بين المتزوجين في الريف، وجاءت النسبة الثانية ٢٣.٨٪، للفارق العمري المتوسط، أي ان اقل من الربع بقليل من المتزوجين ضمن الفارق العمري المتوسط، وهذه النسبة أدنى من نسبة الحضر، وجاءت النسبة الأدنى ١٣.٨٪ للفارق العمري الكبير، وهي كذلك أدنى من نسبة الحضر.

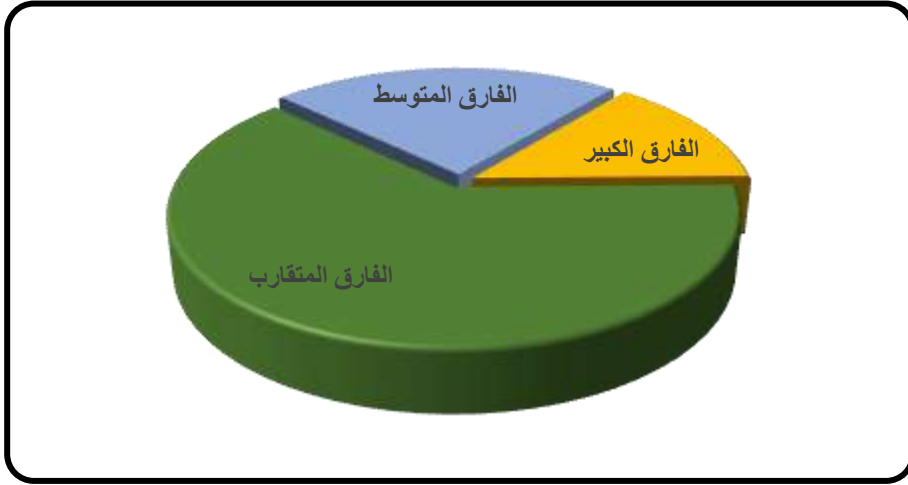
يعل ارتفاع نسبة الفوارق العمرية المتقاربة بين الازواج في الريف عن الحضر ثقافة المكانة الاجتماعية (العزوة) والعادات والتقاليد دوراً كبيراً في تشجيع الزواج في سن مبكرة لكلا الجنسين، مع الاختلاف في المستويات التعليمية التي تميل لصالح المستويات الدنيا لصالح الريف وهذا سبب لزواج مبكر وفارق عمري بسيط.

جدول (٤) الفوارق العمرية العددية والنسبية بحسب الفئات في ريف محافظة الانبار

النسبة %	العدد	الفئة	المستوى
62.4	181	0- 5	الفارق المتقارب
23.8	69	6-10	الفارق المتوسط
13.8	40	أكبر من ١٠ سنوات	الفارق الكبير
100	290	المجموع	

المصدر: الدراسة الميدانية

شكل (٤) التمثيل النسبي للفارق العمري بين الزوجين بحسب المستويات في ريف محافظة الأنبار



المصدر: جدول (٤)

عند المقارنة بين توزيع الفوارق العمرية بحسب الفئات نجد تفوق الريف في نسبة الفارق العمري المتقارب، وتفوق الحضر في نسبة فئتي الفارق العمري المتوسط والفارق الكبير، وهذا مؤشر لتقلص الفارق العمري بين الأزواج في الريف مما هو موجود في الحضر.

٣ - الرؤية لاستشرافية للفارق العمري بين الزوجين بحسب الفئات الزمانية في محافظة الأنبار باستخدام أدوات الذكاء الاصطناعي

باستخدام أدوات الذكاء الاصطناعي (Google Gemini3) وبناءً على البيانات الإحصائية الواردة في الجدول (٣) و (٤)، التي تخص الفارق العمري بحسب الفئات الزمنية، يتوقع مستقبلاً، ستتسع "الفجوة السلوكية" بين الحضر والريف في الأنبار؛ فبينما يتجه الريف نحو نمط أسري متقارب في السن، سيظل الحضر منقسماً بين

الزواج المتقارب والزواج ذو الفوارق المتوسطة (٦-١٠ سنوات)، مما يعكس تعقيدات الحياة المدنية وتأثيرها على قرار الزواج.

أ - الرؤية الاستشرافية للفارق العمري بين الزوجين لبيئة الحضر  
تُشير التوقعات، استمرار هيمنة الفارق المتقارب وتشكيل فئة (٠-٥ سنوات) النسبة الأكبر، وسيظل هذا النمط هو الخيار الأول في الحضر نتيجة تقارب مستويات التعليم بين الجنسين وزيادة فرص اللقاء في بيئات العمل والدراسة، ومن المتوقع نمو "الفارق المتوسط"، (٦-١٠ سنوات)، وهذا يشير إلى أن شباب المدن سيستمرون في مواجهة تحديات اقتصادية تؤخر سن زواجهم، مما يضطرهم مستقبلاً لاختيار زوجات أصغر سناً بفارق يتراوح بين ٦ إلى ١٠ سنوات للحفاظ على الخصوبة وبناء الأسرة، ويتوقع أن تبقى فئة الفارق الكبير مستقرة كخيار اجتماعي مقبول في المدينة للحالات الخاصة (مثل تاريخياً، كان الفارق الكبير مرتبطاً بظروف اقتصادية واجتماعية (مثل انتظار الزوج لسنوات طويلة لتكوين ثروة بينما تنزوج الزوجة في سن مبكرة، والزواج الثاني أو زواج الأرامل والمطلقين).

ب - الرؤية الاستشرافية للفارق العمري بين الزوجين لبيئة الريف  
تُشير التوقعات في الريف نمطاً أكثر انحيازاً للفروقات البسيطة، مع مؤشرات على استقرار النمط التقليدي كبيئة للتكافؤ العمري والنسبة المهيمنة هي لفئة (٠-٥ سنوات)، وسيظل الريف هو "خزان" الزواج المبكر والمتكافئ عمرياً في الأنبار، حيث تسهل الروابط الأسرية والاجتماعية تزويج الشباب في مقتبل العمر من أقاربهم أو معارفهم المتقاربين معهم في السن.

وستظل الفوارق المتوسطة والكبيرة في الريف أقل نسبة مقارنة بالحضر. هذا يعزز رؤية أن الريف سيبقى أقل تأثراً بظاهرة "تأخر سن الزواج" التي تفرض فوارق عمرية

أكبر، نظراً لانخفاض تكاليف المعيشة في الريف مقارنة بالحضر، مما يُشير إلى أن النمط الريفي مستقبلاً سيزداد ابتعاداً عن الفوارق العمرية الشاسعة، متجهاً نحو الأسرة ذات الأجيال المتقاربة.

ثالثاً: الفارق العمري بين الزوجين بحسب المستوى التعليمي للزوجين في محافظة الأنبار

الفارق العمري بين الزوجين بحسب المستوى التعليمي للزوجين، وبما يمثل كل مستوى تعليمي عددياً ونسبياً من المستويات بحسب الفئات الزمنية، (الفارق المتقارب، والفارق المتوسط، والفارق الكبير)، يعتبر متغيراً آخر للكشف عن مدى الاختلاف في الفارق العمري بين الزوجين. وتؤيد الدراسات الديموغرافية إلى وجود علاقة بين عدد سنوات الدراسة (مستوى التعليم) والفارق العمري بين الزوجين، فإتساع فرص التعليم للذكور والإناث انعكس طردياً على تأجيل الزواج (الخليفة، ١٩٩٥، ٣٨) وسنستعرض هنا مستوى هذه العلاقة في حضر وريف محافظة الأنبار.

١ - الفارق العمري بين الزوجين بحسب المستوى التعليمي للزوجين في حضر

محافظة الأنبار

الجدول (٥) والشكل (٥) يُظهر ان الفارق المتقارب (٥-٠) أحرز النسبة الأعلى بـ ٥٠.٦٪، لمجموع المستويات التعليمية، وتباينت النسب بحسب المستوى التعليمي في هذا المستوى، وكانت العلاقة عكسية بين النسب والمستوى التعليمي، إذ جاءت النسب الأعلى ضمن المستويات التعليمية الدنيا، وتدرجت بالانخفاض باتجاه المستويات العليا من التعليم، وسجلت أعلى نسبة ٥٨.٤٪ للمستوى اامي، وأدنى نسبة للمستوى التعليمي فوق البكالوريوس ٢٧.٨٪.

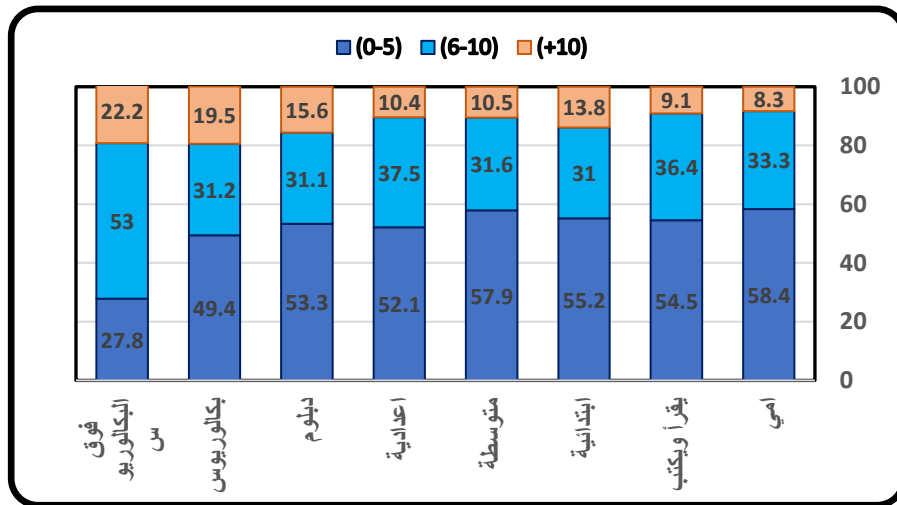
جدول (٥) الفارق العمري بين الأزواج بحسب المستوى التعليمي في حضر محافظة

الأنبار

التحصيل العلمي للاب	فارق العمر عن الزوجة (٥-٠)	النسبة %	فارق العمر عن الزوجة (٦-١٠)	النسبة %	فارق العمر عن الزوجة (أكثر من ١٠)	النسبة %	المجموع	النسبة %
امي	٧	٥٨.٤	٤	٣٣.٣	١	٨.٣	١٢	100
يقرأ ويكتب	١٢	٥٤.٥	٨	٣٦.٤	٢	٩.١	٢٢	100
ابتدائية	٣٢	٥٥.٢	١٨	٣١.٠	٨	١٣.٨	٥٨	100
متوسطة	٢٢	٥٧.٩	١٢	٣١.٦	٤	١٠.٥	٣٨	100
اعدادية	٢٥	٥٢.١	١٨	٣٧.٥	٥	١٠.٤	٤٨	100
دبلوم	٢٤	٥٣.٣	١٤	٣١.١	٧	١٥.٦	٤٥	100
بكالوريوس	٣٨	٤٩.٤	٢٤	٣١.٢	١٥	١٩.٥	٧٧	100
فوق البكالوريوس	١٠	٢٧.٨	١٨	٥٣.٠	٨	٢٢.٢	٣٦	100
المجموع	١٧٠	٥٠.٦	١١٦	٣٤.٥	٥٠	١٤.٩	٣٣٦	100

المصدر: الدراسة الميدانية

شكل (٥) التباين النسبي في الفارق العمري بين الأزواج بحسب المستوى التعليمي



المصدر: جدول (٥)

ويظهر الجدول (٥) والشكل (٥) ان الفارق المتوسط (٦-١٠) سجل النسبة الثانية بـ ٣٤.٥٪، وفي هذا المستوى من الفارق العمري بالرغم اختلاف النسب بحسب المستوى التعليمي لكنها جاءت متقاربة، وكانت النسبة الأعلى بين المستويات التعليمية العليا (فوق البكالوريوس) ٥٣.٠٪، وأدنى نسبة ٣١.٠٪ للمستوى التعليمي الابتدائي. اما المستوى الثالث الفارق الكبير (+١٠ سنة) فشكل نسبة ١٤.٩٪ من المجموع الكلي، كونت المستويات التعليمية العليا أعلى النسب بـ ٢٢.٢٪ للمستوى فوق البكالوريوس، وأدنى النسب للمستويات الدنيا من التعليم ٨.٣٪ لمستوى الامي.

٢ - الفارق العمري بين الزوجين بحسب المستوى التعليمي للزوجين في ريف محافظة الانبار

العلاقة بين المستوى التعليمي والفارق العمري بين الزوجين في الريف في محافظة الانبار حالة ماثلة، كما هو متحقق في حضر المحافظة.

من الجدول (٦) والشكل (٦) يتضح ان الفارق المتقارب (٠-٥) سُجلت نسبته الأعلى بـ ٦٢.٤٪ من المجموع الكلي للمستويات، وتباينت النسب بين المستويات التعليمية ضمن هذا الفارق العمري، وكانت العلاقة عكسية المستوى التعليمي والنسب، إذ جاءت النسب الأعلى للمستويات التعليمية الدنيا، وتدرجت بالانخفاض تدريجيًا باتجاه المستويات العليا من التعليم، فأنت أعلى نسبة ٧٥.٠٪ للمستوى امي، وأدنى نسبة للمستوى التعليمي فوق البكالوريوس ٥٠.٠٪.

جدول (٦) الفارق العمري بين الأزواج بحسب المستوى التعليمي في ريف محافظة

الأنبار

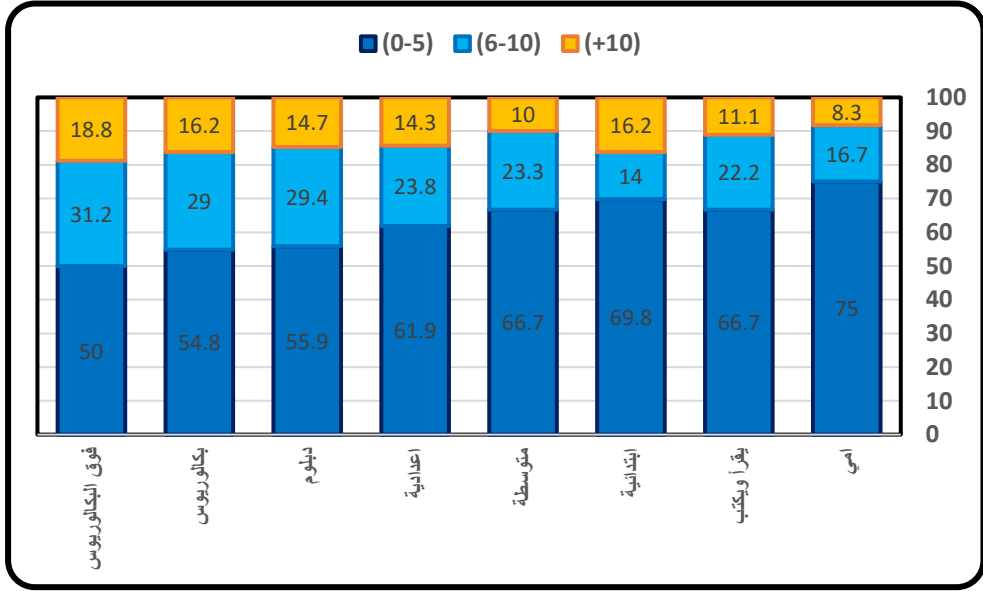
التحصيل العلمي للاب	فارق العمر عن الزوجة (٥-٠)	النسبة %	فارق العمر عن الزوجة (٦-١٠)	النسبة %	فارق العمر عن الزوجة (أكبر من ١٠)	النسبة %	المجموع	النسبة %
امي	18	75.0	4	16.7	2	8.3	18	100
يقرأ ويكتب	6	66.7	2	22.2	1	11.1	6	100
ابتدائية	30	69.8	6	14.0	7	16.2	30	100
متوسطة	40	66.7	14	23.3	6	10.0	40	100
اعدادية	26	61.9	10	23.8	6	14.3	26	100
دبلوم	19	55.9	10	29.4	5	14.7	19	100
بكالوريوس	34	54.8	18	29.0	10	16.2	34	100
فوق البكالوريوس	8	50.0	5	31.2	3	18.8	8	100
المجموع	181	62.4	69	23.8	40	13.8	181	100

المصدر: الدراسة الميدانية

اما الفارق المتوسط (٦-١٠) للمجموع الكلي فكانت نسبته ٢٣.٨٪، وفي هذا المستوى وهي النسبة الثانية، مع اختلاف النسب بحسب المستوى التعليمي، فجاءت النسبة الأعلى ضمن المستويات التعليمية العليا (فوق البكالوريوس) ٣١.٣٪، والنسبة الأدنى ١٤.٠٪ للمستوى ابتدائي.

اما المستوى الثالث الفارق الكبير (+١٠ سنة) فكانت النسبة ١٣.٨٪ من المجموع الكلي، شكلت المستويات التعليمية العليا أعلى النسب 18.8% للمستوى فوق البكالوريوس، وجاءت أدنى النسب للمستويات الدنيا من التعليم ٨.٣٪ لمستوى الامي.

شكل (٦) التمثيل النسبي بحسب فارق العمر للمستويات التعليمية في ريف محافظة الأنبار



المصدر: جدول (٦)

٣ - الرؤية لاستشرافية للفارق العمري بين الزوجين بحسب المستوى التعليمي في محافظة الأنبار باستخدام أدوات الذكاء الاصطناعي باستخدام أدوات الذكاء الاصطناعي (Google Gemini3) وبناءً على البيانات الواردة في الجدول (٥) و (٦)، التي تخص الفارق العمري بحسب المستويات العلمية في الحضر سيزداد الفارق العمري بين الزوجين كلما زاد التحصيل الدراسي للرجل، ليصبح "الفارق المتوسط" (٦-١٠ سنوات) هو السمة الغالبة للطبقة المثقفة في المدينة. وفي الريف سيظل "التقارب العمري" (٠-٥ سنوات) هو الهوية البارزة للمجتمع الريفي، مع مقاومة اجتماعية واضحة لتوسيع الفوارق العمرية حتى بين المتعلمين. والفوارق الكبيرة جداً ستظل تشكل أقلية مستقرة في المجتمعين (الحضر والريف) بنسب تتراوح بين 13% إلى ١٥%، ولن تشهد نمواً كبيراً في المستقبل القريب.

أ - الرؤية الاستشرافية للفارق العمري بين الزوجين لبيئة الحضر  
تُشير الأرقام إلى أن الحضر سيشهد تحولاً جذرياً يقوده "التعليم العالي وانحسار الفوارق المتقاربة لدى الفئة التعليمية أعلى من البكالوريوس في الحضر، واستشرافياً قد يتجه أصحاب الشهادات العليا في الحضر نحو فوارق عمرية أكبر نتيجة استغراق سنوات طويلة في الدراسة والتأهيل المهني قبل الزواج ويؤدي ذلك لبروز ظاهرة "الفارق المتوسط" في الحضر الذين يقعون في فئة (٦-١٠ سنوات). وهذا يشير إلى نمط مستقبلي مستقر في المدينة حيث يتزوج الرجل "المتعلم والمتمكن مادياً" من امرأة تصغره بجيل دراسي كامل. أما الفوارق الكبيرة ستزداد نسبة الفارق الكبير (أكثر من ١٠ سنوات) مع صعود السلم التعليمي في الحضر.

ب - الرؤية الاستشرافية للفارق العمري بين الزوجين لبيئة الريف  
الفارق العمري على عكس الحضر، يحافظ الريف على "التقليدية المتكافئة" حتى مع ارتفاع مستوى التعليم لا يغير جذرياً "التكافؤ العمري" الريفي بالرغم من وصول الشخص لمرتبة البكالوريوس في الريف، تظل نسبة الفارق المتقارب (٠-٥ سنوات) عالية جداً بنسبة، استشرافياً سيبقى الريف بيئة تميل للزواج من نفس الجيل العمري. ونمو تدريجي للفوارق المتوسطة لدى حملة الشهادات العليا في الريف وهذا يعني أن "التعليم" هو المحرك الوحيد الذي قد يدفع الريف مستقبلاً نحو فوارق عمرية أكبر قليلاً، لكنه سيبقى دون مستويات الحضر وستبقى النسب للفارق العمري الكبير في الريف متقاربة ومنخفضة نسبياً في معظم المستويات التعليمية حول كمتوسط عام.

رابعاً: الفارق العمري بين الزوجين بحسب سنة ميلاد الزوج في محافظة الأنبار

يُعد الفارق العمري بين الأزواج بحسب سنة ميلاد الزوج معبر آخر عن مدى التغير في الفارق العمري بين الزوجين من ذوي الاعمار المختلفة الكبيرة والصغيرة، وهم من أجيال مختلفة، ومدى التباين بين الحضر والريف في محافظة الانبار.

١ - الفارق العمري بين الزوجين بحسب سنة ميلاد الزوج في حضر محافظة الانبار من الجدول (٧) والشكل (٧) نرى ان التحول في الفارق العمري بين الزوجين في حضر محافظة الانبار بحسب سنة ميلاد الزوج يوضح التراجع من فارق أكثر اتساعا إلى ١١.٥ سنة للأزواج ممن مواليدهم ضمن المدة (١٩٤٠ - ١٩٤٩) إلى تقلص الفارق إلى ٤.٤ سنة للأزواج ممن ولدوا بالمدة (١٩٨٠ - ١٩٨٩)، وبعده ارتفع بشكل طفيف إلى ٤.٨ سنة للزوجات ممن سنة ميلادهم ضمن المدة (١٩٩٠ - ٢٠٠٠) سنة

جدول (٧) الفارق العمري بين الزوجين بحسب سنة ميلاد الزوج في حضر محافظة

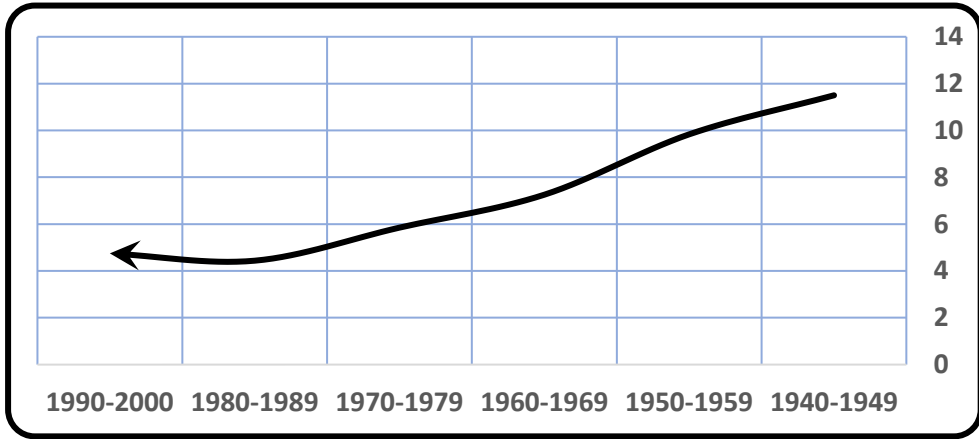
#### الانبار

السنة / المؤشرات	1940-1949	1950-1959	1960-1969	1970-1979	1980-1989	1990-2000	الكلي
العدد	8	12	86	134	64	32	336
عدد سنوات الفارق العمري	92	118	624	784	284	152	2054
متوسط الفارق العمري	11.5	9.8	7.3	5.9	4.4	4.8	6.1

المصدر: الدراسة الميدانية

شكل (٧) التغير في الفارق العمري بين الزوجين بحسب سنة ميلاد الزوج في حضر

### محافظة الأنبار



المصدر: جدول (٧)

٢ - الفارق العمري بين الزوجين بحسب سنة ميلاد الزوج في ريف محافظة الأنبار من الجدول (٨) والشكل (٨) نرى ان التغير في الفارق العمري بين الزوجين بحسب سنة ميلاد الزوج يظهر التراجع من فارق أكثر اتساعا ١٢.٥ سنة للأزواج ممن ولدوا بالمدة (١٩٤٠ - ١٩٤٩) إلى تقلص الفارق إلى ٣.٣ سنة للأزواج ممن ولدوا بالمدة (١٩٨٠ - ١٩٨٩)، وبعده ارتفع إلى ٤.٢ للزوج ممن سنة ميلادهم ضمن المدة (١٩٩٠ - ٢٠٠٠) سنة

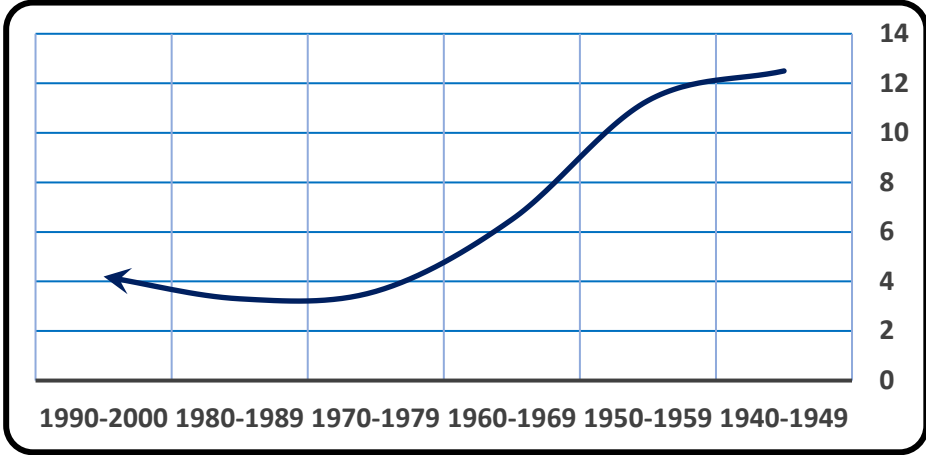
جدول (٨) الفارق العمري بين الزوجين بحسب سنة ميلاد الزوج في ريف محافظة الأنبار

السنة المؤشرات	1990-2000	1980-1989	1970-1979	1960-1969	1950-1959	1940-1949	الكلي
العدد	12	42	138	86	8	4	٢٩٠
عدد سنوات الفارق العمري	50	138	498	562	90	50	١٣٨٨
متوسط الفارق العمري	4.2	3.3	3.6	6.5	11.3	12.5	4.8

المصدر: الدراسة الميدانية

شكل (٨) التغير في الفارق العمري بين الزوجين بحسب سنة ميلاد الزوج في ريف

محافظة الانبار



المصدر: جدول (٨)

٣ - الرؤية لاستشرافية للفارق العمري بين الزوجين بحسب سنة ميلاد الزوج في

محافظة الانبار باستخدام أدوات الذكاء الاصطناعي

باستخدام أدوات الذكاء الاصطناعي (Google Gemini3) وبناءً على البيانات

الإحصائية الواردة في الجدول (٧) و (٨)، التي تخص ميلاد الأزواج للمدة من ١٩٤٠

إلى ٢٠٠٠، نلاحظ تحولاً جذرياً في ديناميكيات الفارق العمري. في الحضر كان

التناقص أكثر تدرجاً واستقراراً، من الأزواج الأكبر عمراً حيث انخفض من 11.5

عاماً إلى 4.8 عاماً وفي الريف بدأ الفارق العمري بمتوسط كبير جداً 12.5 عاماً

لمواليد الأربعينيات، ثم انخفض بشكل حاد ليصل إلى 4.2 عاماً لمواليد التسعينيات.

هذا يشير إلى تغير في العادات الاجتماعية الريفية ويلاحظ أنه منذ مواليد الثمانينيات،

أصبح الفارق العمري في الريف 3.3 أقل منه في الحضر ٤.٤، مما يشير إلى تغير

في هيكلية الأسرة الريفية الحديثة

أ - الرؤية الاستشرافية للفارق العمري بين الزوجين في الحضر تشير التوقعات إلى استمرار تقلص الفارق ليصل إلى مستويات تتراوح بين (١-٣) سنوات فقط، بل ومن المتوقع زيادة نسبة الزيجات التي تكون فيها المرأة أكبر سناً أو مساوية للرجل، نتيجة استقلاليتها الاقتصادية وتأخر سن الزواج للطرفين، وسيعتمد الاختيار في الحضر مستقبلاً على " التوافق الفكري والمهني" بدلاً من المعايير العمرية التقليدية.

ب - الرؤية الاستشرافية للفارق العمري بين الزوجين في الريف تشير النتائج إلى مسار تنازلي في متوسط الفارق العمري بين الزوجين في ريف محافظة الأنبار عبر الأجيال؛ إذ انخفض من أكثر من ١٢ سنة لدى مواليد الأربعينيات إلى نحو ٣-٤ سنوات لدى مواليد العقود الأخيرة، بما يظهر تغيرات اجتماعية وثقافية واقتصادية في أنماط الزواج. ويُتوقع استمرارية هذا التوجه نحو التقارب العمري، مع إمكانية استقراره بين (٣-٥) سنوات، مع بقاء تفضيل اجتماعي لفارق صغير لصالح الرجل حفاظاً على الاستقرار التقليدي.

#### النتائج

بناءً على بيانات الجداول الإحصائية المتعلقة بالفوارق العمرية في البحث في محافظة الأنبار، يمكن صياغة النتائج بالآتي:

١ - أظهرت بيانات البحث أن أكثر من نصف مجتمع الدراسة الفوارق العمرية تقع ضمن فئة الفارق العمري المتقارب (٠-٥ سنوات) في كل من الحضر والريف في محافظة الأنبار؛ إذ بلغت نسبتها في الحضر ٥٠.٦% بينما ارتفعت في الريف لتصل إلى ٦٢.٤%، مما يجعله الظاهرة السائدة للمجتمع المبحوث.

٢- كشفت بيانات البحث أن المجتمع الريفي يتجه بشكل أكبر إلى الفوارق العمرية البسيطة بفارق ١١.٨% أعلى في فئة (٥-١٠ سنوات) من النسبة مقارنة بالمجتمع الحضري.

٣- حققت البيئة الحضرية نسبة أعلى في الفوارق العمرية المتوسطة (٦-١٠ سنوات) بلغت ٣٤.٥%، وهي تفوق نسبة البيئة الريفية التي كانت ٢٣.٨%.

٤- انحسار الفوارق العمرية الكبيرة في كل من الحضر والريف إذ جاءت الفوارق العمرية الكبيرة (أكبر من ١٠ سنوات) الأقل تكراراً؛ حيث تم تسجيل نسبة ١٤.٩% في الحضر و١٣.٨% في الريف، مما يشير إلى نمط اجتماعي يميل إلى تقليص الفجوة العمرية في كلا البيئتين.

٥- من المتوقع في المستقبل لمجتمع الأنبار بما يخص الفارق العمري في الريف والحضر حيث تظهر فئتان فئة تذهب نحو "الزواج المتكافئ" (فارق بسيط جداً) نتيجة التعليم المشترك من ذوي الخلفيات التعليمية والعمرية المتشابهة، وفئة تذهب نحو "الفارق الكبير" (١٠ سنوات فأكثر) نتيجة الضغوط الاقتصادية التي تؤخر زواج الرجال

## المصادر

- ١- عيسى سليم المصاروة، قياس العمر عند الزواج الأول امثلة من المجتمعات العربية، مجلة العلوم الإحصائية ، العدد الثامن ٢٠١٧، الأردن ، ص ٤٨.
- ٢- جمهورية العراق وزارة التخطيط، الجهاز المركزي للإحصاء، المجموعة الإحصائية لسنة ٢٠٢٢، ص ٤.
- ٣- جمهورية العراق، هيئة الإحصاء ونظم المعلومات الجغرافية، نتائج التعداد العام لسكان العراق عام ٢٠٢٤، ص ٢.
- ٤- أسامة عمر الأشقر، فارق السن بين الزوجين دراسة فقهية، المجلة الالكترونية الشاملة متعددة الاختصاصات، العدد (٦٩) شهر (٣) ٢٠٢٤ ، الأردن، ص ٦.
- 5- Jemima N. A. A. Lomotey, Age Differences and Emotional Maturity: Age Gaps' Influence on Emotional Maturity Conflict Resolution, and Relationship Satisfaction, INTERNATIONAL JOURNAL OF RESEARCH AND INNOVATION IN SOCIAL SCIENCE, Volume IX Issue X October 2025, Page 6291.
- ٦- عبدالله بن حسين الخليفة، العوامل الاجتماعية المؤثرة في الفارق العمري بين الزوجين، مجلة العلوم الاجتماعية، المجلد (٢٣) ، العدد، (1) ، الكويت ١٩٩٥، ص ٣٨.

## References

- 1- Issa Salim Al-Masarwa, "Measuring Age at First Marriage: Examples from Arab Societies," Journal of Statistical Sciences, Issue 8, 2017, Jordan, p. 48.
- 2- Ministry of Planning, Central Statistical Organization, Statistical Abstract for 2022.
- 3- Republic of Iraq, Results of the 2024 General Population Census of Iraq.
- 4- Osama Omar Al-Ashqar, "Age Difference Between Spouses: A Jurisprudential Study," Comprehensive Electronic Journal of Multidisciplinary Studies, Issue (69), March 2024, Jordan, p. 6.
- 5- Jemima N. A. A. Lomotey, Age Differences and Emotional Maturity: Age Gaps' Influence on Emotional Maturity Conflict Resolution, and Relationship Satisfaction, INTERNATIONAL JOURNAL OF RESEARCH AND INNOVATION IN SOCIAL SCIENCE, Volume IX Issue X October 2025, Page 6291.
- 6- Abdullah bin Hussein Al-Khalifa, Social Factors Affecting the Age Difference Between Spouses, Journal of Social Sciences, Volume (23), Issue (1), Kuwait 1995, p. 38.