

التوزيع الجغرافي بحسب البيئة لنمط النشاط الاقتصادي للزوجين في
محافظة الانبار

أ. د أياد محمد مخلف عدوان الدليمي
كلية التربية للعلوم الإنسانية- جامعة الأنبار - العراق
ed.iyad.mohammed@uoanbar.edu.iq



**Spatial analysis of water harvesting areas in Akash valley
basin and the possibility of investing it for development
purposes**

**Geographical distribution by environment of the economic activity pattern of
the spouses of Anbar**

**Prof. Dr. Ayad Muhammad Mikhlif Adwan Al-Dulaimi
University of Anbar - College of Education for Humanities, Iraq
ed.iyad.mohammed@uoanbar.edu.iq**



المستخلص

يهدف البحث الى كشف التباين في نوع النشاط الاقتصادي الذي يمارسه كل من الزوجين في محافظة الانبار بحسب البيئة حضر وريف، مستعيناً بنتائج الدراسة الميدانية، وتمثلت عينة الدراسة بـ (2216) مفردة (اسرة) توزعت بـ(1339) للحضر وللريف (877)، واعتمدت الدراسة المنهج الوصفي مع المنهج الاقليمي؛ لفهم الظاهرة وتفسير تباينها، ضمن حدود محافظة الانبار الادارية، وتوصل البحث الى نسبة الأزواج الذين يمارسون نشاط اقتصادي بأنواعه اعلى من الزوجات، فبلغت نسبتهم (56.9%). اما الزوجات فنسبتهن (13.6%) فقط لمجموع الحضر والريف والنشاط الرئيسي الاول الذي يزاول من قبل الأزواج الخدمي بنسب (37.3%، 31.2%، 34.9%) في الحضر والريف ولمجموعهما على الترتيب. وان النشاط الرئيسي الاول الذي يزاول من قبل الزوجات في الحضر الخدمي بـ(11.8%)، والريف الزراعي بـ(8.4%) ولمجموعهما الخدمي بـ(9%). ويُقترح تمكين المرأة وخاصة الريفية في مجال التعليم، والعمل على برامج تنظيم الاسرة لتخفيض احجامها من اجل حصول الزوجة على الوقت الكافي لمنحها فرصة اكبر للدخول في سوق العمل، ومزاولة الانشطة الاقتصادية، وتوفير المراكز التدريبية للمرأة وتدريبها على المشاريع الصغيرة والحرف بما يناسبها اجتماعيا واقتصادياً وبدنياً.

الكلمات المفتاحية: النشاط الاقتصادي / الزوجين / الانبار

Abstract

The research aims to reveal the variation in the type of economic activity practiced by each of the spouses in Anbar Governorate according to the urban and rural environment, using the results of the field study, and the study sample was represented by (2216) single (family) distributed by (1339) for urban and rural (877), and the study adopted the descriptive approach with the regional approach; to understand the phenomenon and explain its variation, within the boundaries of the administrative province of Anbar, and the research reached the percentage of husbands who practice economic activity of all kinds higher than wives, reaching (56.9%). As for the wives, their percentage is (13.6%) only for the total urban and rural areas and the first main activity practiced by service husbands by (37.3%, 31.2%, 34.9%) in urban and rural areas and their total respectively, and the first main activity practiced by wives in urban service by (11.8%), agricultural countryside by (8.4%) and their service total by (9%). It is proposed to empower women, especially rural women, in the field of education, and to work on family planning programs to reduce their sizes in order for the wife to have enough time to give her a greater opportunity to enter the labor market, engage in economic activities, and provide training centers for women and train them on the referred.

Keywords: economic activity - spouses - Anbar

المقدمة:

ينقسم النشاط الاقتصادي الى ثلاث قطاعات عامة الزراعي والصناعي والخدمي، وكل قطاع يضم أنشطة فرعية متعددة، وبسبب الاختلافات البيولوجية بين الذكور والاناث واختلاف الوضع الاجتماعي والاقتصادي؛ لذلك يمثل نوع النشاط الاقتصادي الذي يمارسه الزوجين او عدم ممارسة أي نشاط انعكاس لهذه الاوضاع، وتشير الأبحاث اضافة الى ما ذكر اهمية التعليم كمتغير يؤثر في نوع النشاط الذي يمارس وخاصة من قبل الام، في حضر وريف محافظة الانبار. ولتحقيق الهدف من البحث تم تقسيمه الى ثلاث أجزاء بعد المقدمة ومكوناتها، فتم تناول توزيع الأنشطة الاقتصادية للزوجين في الحضر بالجزء الاول، وتوزيع الأنشطة الاقتصادية للزوجين في الريف بالجزء الثاني، وتوزيع الأنشطة الاقتصادية للزوجين لمجموع الحضر والريف بالجزء الثالث.

مشكلة البحث:

يتأثر النشاط الاقتصادي الذي يمارس من قبل الزوجين في محافظة الانبار بالعامل الاجتماعي المرتبط بنوع الجنس، والاقتصادي المرتبط بضعف الجوانب الاقتصادية وخاصة الصناعية والزراعية الى حدما؛ لذلك تحددت المشكلة بـ : هل هناك تباين بنوع النشاط الاقتصادي الذي يمارسه كل من الزوجين بمحافظة الانبار في الحضر والريف ولمجموعهما.

فرضية الدراسة:

بما ان نوع النشاط الاقتصادي الذي يمارسه كل من الزوجين، يتأثر بالعامل الاجتماعي والاقتصادي وعوامل اخرى ، تفترض الدراسة وجود تباين بنوع النشاط الاقتصادي الذي يمارسه كل من الزوجين بمحافظة الانبار في الحضر والريف ولمجموعهما.

الحدود المكانية والزمانية:

تحدد منطقة الدراسة بمحافظة الأنبار التي تقع في الجزء الغربي من وسط العراق⁽¹⁾، ولها حدود دولية مع ثلاث دول وحدود داخلية مع ست محافظات، خريطة (1) . وموقعها الفلكي يمتد بين دائرتي عرض (23°-30° _____ 15°-35°) شمالاً وبين خطي طول (45°-38° _____ 10°-44°) شرقاً، وتبلغ مساحتها (137808) كم²(2). و عدد سكانها (1963346)⁽³⁾ نسمة عام 2022 وتتحدد الحدود الزمنية بالعام الذي جرى فيه المسح عام (2022)

خارطة (1)

موقع منطقة الدراسة من العراق والوحدات الادارية (الاقضية) في محافظة الأنبار



المصدر: جمهورية العراق، وزارة الموارد المائية، مديرية المساحة العامة، خريطة الأنبار

الإدارية، لسنة 2020، مقياس 1/1000000

انواع الانشطة

يُعرف النشاط الاقتصادي (Economic activity) بأنه عملية توفير أو شراء أو بيع السلع والخدمات، كما يمكن تعريفه أنه إنتاج أو توزيع أو استهلاك المنتجات أو الخدمات، وتندرج الأنشطة الاقتصادية بين ثلاثة أنواع رئيسية وهي (4) :

التوزيع الجغرافي بحسب البيئة لنمط النشاط الاقتصادي للزوجين في محافظة الأنبار

1. النشاط الخدمي (الصحة والتعليم والمصارف والدوائر الخدمية والمحلات التجارية مفرد او جملة او اي خدمة اخرى)
 2. النشاط الزراعي (الزراعة والصيد والرعي وتربية الحيوانات)
 3. النشاط الصناعي (الذين يعملون في المصانع والمعامل والورش والمحلات والحرفيون والبناء والتشييد او اخرى). وقد تم اعتماد هذا التصنيف في هذا البحث وتم اضافة حالات اخرى للزوجين، حقل لمن لا يعمل وحقل للمتقاعدين واخر للزوجين المتوفين
- الدراسة الميدانية:

لتوفير البيانات لما المرتبطة بعنوان البحث تطلب اعداد استمارة استبيان ملحق (1)، وقد جرى توزيعها الكترونياً وورقياً بمساعدة طلاب قسم الجغرافية في كليات التربية للعلوم الانسانية في جامعة الأنبار للعام الدراسي 2023-2024، على حجم عينة عشوائية وتمثلت الردود بـ (2216) استمارة (اسرة)، وزعت على اقصية المحافظة في الحضر ب(1339) والريف بـ (877) استمارة، ويرى الباحث بانها تحقق الدقة رغم ان الردود جاءت غير متساوية بين الحضر والريف .

جدول (1) عدد السكان وحجم العينة في محافظة الأنبار عام 2022

الانبار	الحضر		الريف		الكلي	
	عدد السكان	حجم العينة	عدد السكان	حجم العينة	عدد السكان	حجم العينة
العدد	981992	1339	981354	877	1963346	2216
النسبة %	50.0	60.0	50.0	40.0	100	100

المصدر: جمهورية العراق، وزارة التخطيط والتعاون الانمائي الجهاز المركزي للإحصاء وتكنولوجيا المعلومات، مديرية إحصاءات السكان والقوى العاملة، تقديرات سكان العراق لسنة 2022.

أولاً : توزيع الأنشطة الاقتصادية والحالات الأخرى للزوجين في حضر محافظة الأنبار

في كل المجتمعات السكانية توجد فجوة بين الذكور والاناث، في كافة المجالات ومنها مجال النشاط الاقتصادي تنتسج في المجتمعات التي تميز بين الجنسين لصالح الذكور، وتضيق وتتلاشى في المجتمعات التي لا يوجد فيها تمييز على أساس الجنس وتمكن الاناث، وفي مجتمع الدراسة توجد فجوة في بين الذكور والاناث وهذا ينطبق على الزوجين.

من الجدول (2) والشكل (1) يلاحظ ان الأزواج في الحضر الذين مازالوا يمارسون نشاط اقتصادي كانت نسبتهم (57.7%) بينما الزوجات كانت نسبتهم (13.5%) فقط .

وكان النشاط الاقتصادي الأكبر الذي يمارس من قبل الأزواج والزوجات الخدمي وجاء بنسبة (37.3%، 11.8%) على التوالي؛ ويرجع ذلك لكون معظم الذين يمارسون النشاط الخدمي في القطاع الحكومي، ويمثله اصحاب التحصيل العلمي من المستويات العليا من التعليم، وتفوق الأزواج ؛ لان منهم (29.8%) من حملة التحصيل العلمي بكالوريوس فما فوق بينما نسبة الزوجات (6.9%) فقط، وحتى المستويات الأدنى من التحصيل العلمي (دبلوم) تفوقت نسبة الأزواج على الزوجات بـ (14.4%، 8.5%) على التوالي، وكذلك بمستوى التحصيل اعدادية والمتوسطة⁽⁵⁾. اما النشاط الصناعي جاء بالمرتبة الثانية للأزواج بنسبة (17.8%)، وثالثاً للزوجات بـ(0.7%)؛ لكون الأنشطة الصناعية معظمها أنشطة خاصة تحتاج لقوة عمل ذكورية وبمواصفات بدنية اضافة الى العوامل الاجتماعية التي تحد من اشراك الزوجة في هذه الأنشطة، والنشاط الزراعي ثالثاً بنسبة للأزواج بـ(2.3%). اما الاناث فجاء النشاط الزراعي ثانياً بنسبة (1.0%)؛ وذلك لان النشاط الزراعي ليس من الأنشطة الحضرية.

اما الحالات الأخرى ممن لا يمارسون أي نشاط او متوفين فجاء مجموع نسبهم (42.6%) من الأزواج(86.5%) من الزوجات، للأزواج منهم (16.7%) متقاعدین و(14.5%) متوفين (11.4%) لا يعملون، بينما جاءت النسبة الأكبر من الاناث (80.2%) لا يعملن و (3.2%، 3.1%) متقاعدات ومتوفيات على الترتيب.

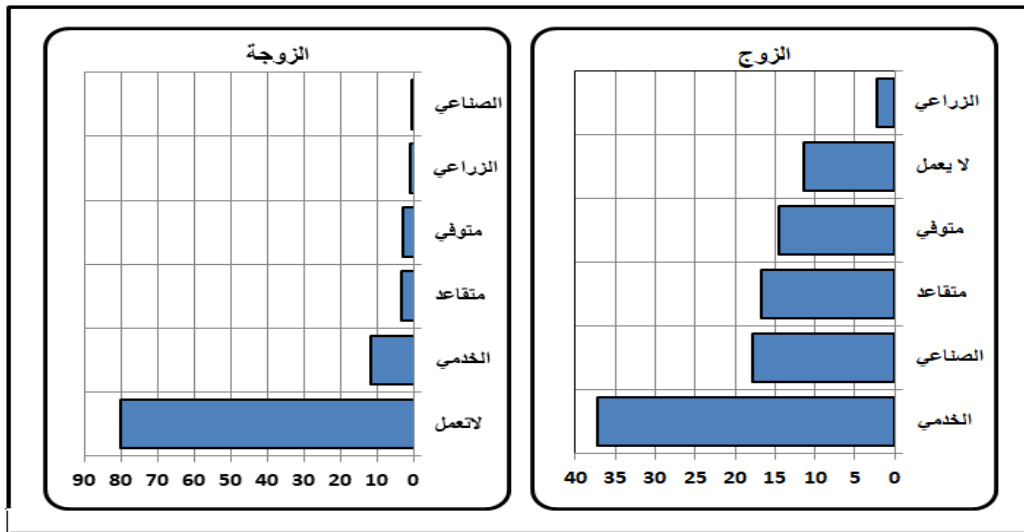
التوزيع الجغرافي بحسب البيئة لنمط النشاط الاقتصادي للزوجين في محافظة الانبار

جدول (2) التوزيع العددي والنسبي للأنشطة الاقتصادية والحالات الأخرى للزوجين في محافظة الانبار

القضاء	الزوجين	الخدمي		الصناعي		الزراعي		لا يعمل		متقاعد		متوفي	
		العدد	النسبة %	العدد	النسبة %	العدد	النسبة %	العدد	النسبة %	العدد	النسبة %	العدد	النسبة %
الحضر	الاب	499	37.3	238	17.8	31	2.3	153	11.4	224	16.7	194	14.5
	الام	158	11.8	10	0.7	13	1.0	1074	80.2	43	3.2	41	3.1
الريف	الاب	274	31.2	111	12.7	108	12.3	140	16.0	150	17.1	94	10.7
	الام	42	4.8	5	0.6	74	8.4	702	80.0	24	2.7	30	3.4
المجموع	الاب	773	34.9	349	15.7	139	6.3	293	13.2	374	16.9	288	13
	الام	200	9	15	0.7	87	3.9	1776	80.1	67	3	71	3.2

المصدر: الدراسة الميدانية

شكل (1) توزيع الأنشطة الاقتصادية والحالات الأخرى للزوجين في حضر محافظة الانبار



المصدر: جدول (2)

ويرجع زيادة نسبة الأزواج والزوجات ممن يمارسون النشاط الخدمي الى كون معظم الأنشطة هي خدمية، وفي المجال العام، فازداد مجال التوظيف الحكومي نتيجة لزيادة أهمية الخدمات، ولكون مؤشر التكافؤ للحالة التعليمية لصالح الأزواج، فمن

خلال التعليم يتمكن الناس الحصول على منافع اقتصادية واجتماعية ومنافع اخرى⁽⁶⁾، ولضعف النشاط الصناعي، وتراجع النشاط الزراعي مما يشكل نسبة من القطاعات الاقتصادية؛ ولان النشاط الخدمي عالمياً في أوائل القرن الحادي والعشرون، استحوذ على ثلاثة أخماس الناتج المحلي الإجمالي العالمي، ويوظف هذا المجال أكثر من ثلث القوى العاملة في جميع أنحاء العالم.

ثانياً : توزيع الأنشطة الاقتصادية والحالات الاخرى للزوجين في ريف محافظة الانبار من الجدول (2) والشكل (2) يلاحظ في الريف الذين مازالوا يمارسون نشاط اقتصادي من الأزواج والزوجات بنسبة (56.2%) من الأزواج ونسبة (13.8%) من الزوجات فقط؛ ويرجع ضعف مشاركة الام في الانشطة الاقتصادية بما يناظر ذلك من الأزواج الى النظرة الاجتماعية بصورة رئيسية

وكان النشاط الاقتصادي الاكبر الذي يمارس من قبل الأزواج والزوجات الخدمي وجاء بنسبة (31.2%). اما الاناث فجاء النشاط الزراعي اولاً بنسبة (8.4%) والنشاط الصناعي بالمرتبة الثانية للأزواج بنسبة (12.7%)، والنشاط الخدمي ثانياً للزوجات بنسبة (4.8%) والنشاط الزراعي بـ (12.3%) للأزواج، والصناعي ثالثاً بنسبة (0.6%) للزوجات. وجاء النشاط الخدمي اولاً والصناعي ثانياً والزراعي ثالثاً للأزواج وبنفس الترتيب في الحضر، ولكن تفوق النشاط الاول والثاني في الحضر لكونها بالعموم أنشطة حضرية وتفوق النشاط الثالث في الريف لأنه نشاط ريفي بالأساس.

اما الزوجات فجاء النشاط الزراعي اولاً والخدمي ثانياً والصناعي ثالثاً بترتيب مختلف عن الحضر، ولكن تفوق النشاط الاول والثاني في الحضر؛ لكونها بالعموم أنشطة حضرية، وتفوق النشاط الثالث في الريف لأنه نشاط ريفي بالأساس، وارتفاع

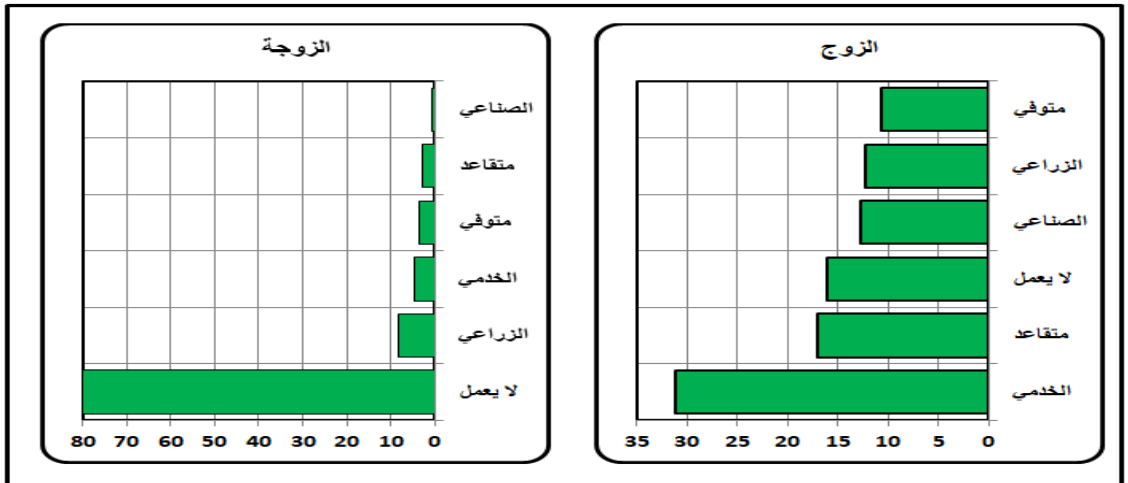
التوزيع الجغرافي بحسب البيئة لنمط النشاط الاقتصادي للزوجين في محافظة الانبار

نسبة الزوجات العاملات في النشاط الزراعي في الريف؛ لتدني انخفاض المستوى بالمقارنة مع الأزواج ، ولكون هذا النشاط يزاول من قبل اسرهن.

ويرجع زيادة نسبة الأزواج ممن يمارسون النشاط الخدمي؛ لكون مؤشر التكافؤ للحالة التعليمية لصالح الأزواج ويرجع ذلك لكون معظم الذين يمارسون النشاط الخدمي في القطاع الحكومي، ويمثله اصحاب التحصيل العلمي من المستويات العليا من التعليم، وتفوق الأزواج ؛ لان منهم (22.6%) من حملة التحصيل العلمي بكالوريوس فما فوق بينما نسبة الزوجات (3.5%) فقط، وحتى المستويات الأدنى من التحصيل العلمي (دبلوم) تفوقت نسبة الأزواج على الزوجات بـ (12.3%، 2.8%)⁽⁷⁾ على التوالي، وكذلك بمستوى التحصيل اعدادية والمتوسطة.

اما الزوجين ممن لا يمارسون أي نشاط او متوفين فجاءت نسبتهم (43.8%) من الأزواج ونسبة (86.1%) من الزوجات، للأزواج منهم (17.1%) متقاعدين، و(10.7%) متوفين، و(16.0%) لا يعملون، بينما جاءت النسبة الأكبر من الاناث منهن (80.0%) لا يعملن، و (2.7%، 3.4%) متقاعدات ومتوفيات على الترتيب.

شكل (2) توزيع الأنشطة الاقتصادية والحالات الاخرى للزوجين في ريف محافظة الانبار



المصدر : جدول (2)

ثالثاً: توزيع الأنشطة الاقتصادية والحالات الأخرى للزوجين لمجموع الحضر والريف بمحافظة الأنبار

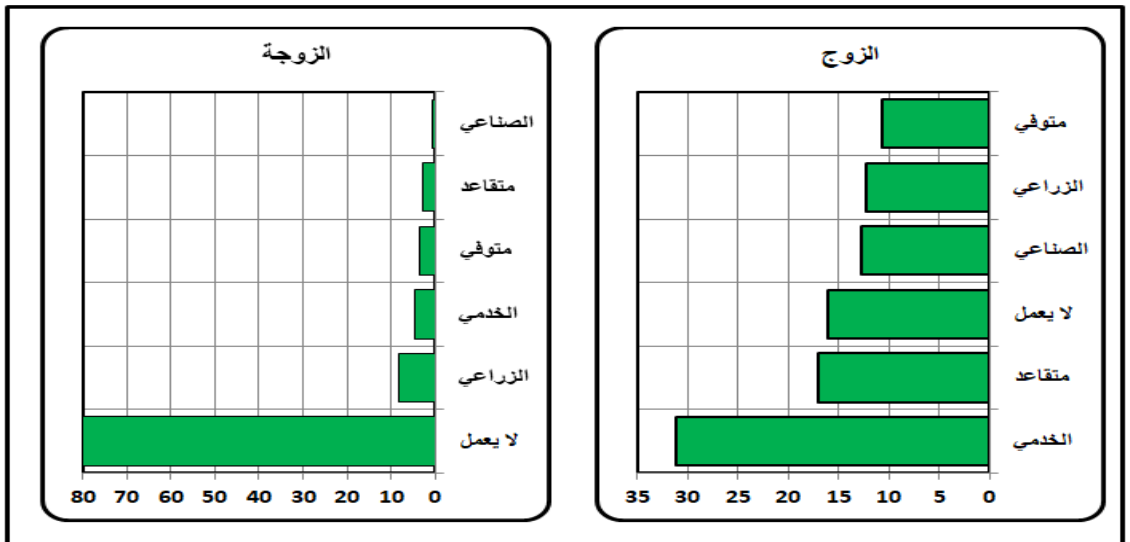
يعتبر توزيع الأنشطة الاقتصادية للزوجين لمجموع الحضر والريف متوسط بين الحضر والريف في محافظة الأنبار، فجاء ترتيبه للأزواج مشابه لما في الحضر بينما للزوجات جاء الأول الخدمي وثانياً الزراعي وثالثاً الصناعي.

من الجدول (2) والشكل (3) يلاحظ ان من الأزواج والزوجات لمجموع الحضر والريف الذين مازالوا يمارسون نشاط اقتصادي بنسبة (56.9%) من الأزواج ونسبة (13.6%) من الزوجات فقط .

وكان النشاط الاقتصادي الأكبر الذي يمارس من قبل الأزواج والزوجات الخدمي وجاء بنسبة (34.9%)، (9.0%) على التوالي، والنشاط الصناعي بالمرتبة الثانية للأزواج بنسبة (15.7%)، والنشاط الزراعي ثالثاً بنسبة (6.3%) . اما الإناث فجاء النشاط الزراعي ثانياً بنسبة (3.9%) والنشاط الصناعي ثالثاً بنسبة (0.7%).

اما الزوجين ممن لا يمارسون أي نشاط او متوفين ومتقاعدون فجاءت نسبتهم (43.1%) من الأزواج (86.3%) من الزوجات، للأزواج منهم (16.9%) متقاعدين

شكل (2) توزيع الأنشطة الاقتصادية والحالات الأخرى للزوجين في ريف محافظة الأنبار



المصدر : جدول (2)

التوزيع الجغرافي بحسب البيئة لنمط النشاط الاقتصادي للزوجين في محافظة الانبار

و(13.0%) متوفين (13.2%) لا يعملون، بينما جاءت النسبة الاكبر من الاناث منهن (80.1%) لا يعملن و (3.0%، 3.2%) متقاعدات ومتوفيات على الترتيب.

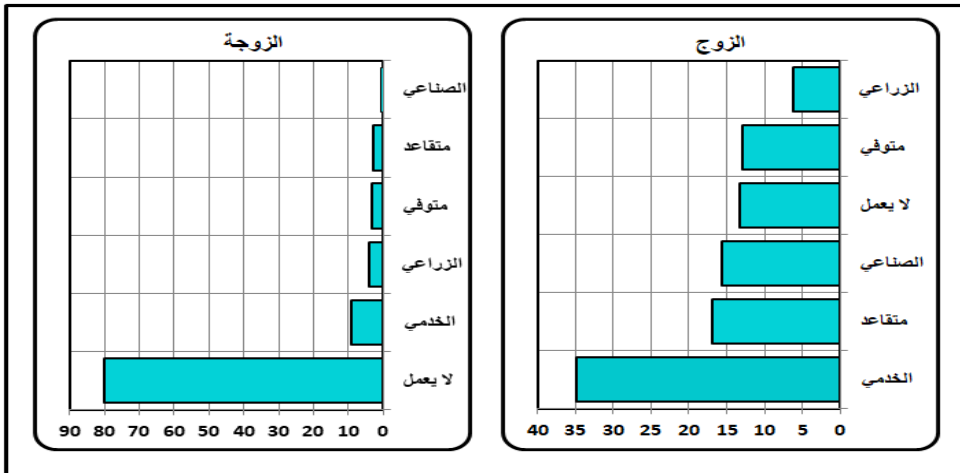
ثالثاً: توزيع الأنشطة الاقتصادية والحالات الاخرى للزوجين لمجموع الحضر والريف بمحافظة الانبار

يعتبر توزيع الانشطة الاقتصادية للزوجين لمجموع الحضر والريف متوسط بين الحضر والريف في محافظة الانبار، ف جاء ترتيبه للأزواج مشابه لما في الحضر بينما للزوجات جاء الاول الخدمي وثانيا الزراعي وثالثا الصناعي.

من الجدول (2) والشكل (3) يلاحظ ان من الأزواج والزوجات لمجموع الحضر والريف الذين مازالوا يمارسون نشاط اقتصادي بنسبة (56.9%) من الأزواج ونسبة (13.6%) من الزوجات فقط .

وكان النشاط الاقتصادي الاكبر الذي يمارس من قبل الأزواج والزوجات الخدمي وجاء بنسبة (34.9%، 9.0%) على التوالي، والنشاط الصناعي بالمرتبة الثانية للأزواج بنسبة (15.7%)، والنشاط الزراعي ثالثاً بنسبة (6.3%) . اما الاناث ف جاء النشاط الزراعي ثانياً بنسبة (3.9%) والنشاط الصناعي ثالثاً بنسبة (0.7%).

شكل (3) توزيع الأنشطة الاقتصادية والحالات الاخرى للزوجين لمجموع الحضر والريف بمحافظة الانبار



المصدر : جدول (2)

اما الزوجين ممن لا يمارسون أي نشاط او متوفين ومتقاعدون فجاءت نسبتهم (43.1%) من الازواج (86.3%) من الزوجات، للأزواج منهم (16.9%) متقاعدين و(13.0%) متوفين (13.2%) لا يعملون، بينما جاءت النسبة الاكبر من الاناث منهن (80.1%) لا يعملن و (3.0%، 3.2%) متقاعدات ومتوفيات على الترتيب.

الاستنتاجات:

- 1- اظهرت الدراسة تباين نسبة الذين يمارسون الانشطة الاقتصادية من الازواج والزوجات وتفوق الازواج، فكانت النسبة في الحضر (57.4%، 13.5) وفي الريف (56.2%، 13.8) ولمجموعهما (56.9%، 13.6%) للأزواج والزوجات على الترتيب.
- 2- أوضحت الدراسة تباين نسبة الذين لا يمارسون الانشطة الاقتصادية من الازواج والزوجات وتفوق نسبة الزوجات، فكانت النسبة في الحضر (86.5%، 42.6%) وفي الريف (86.2%، 43.8%) ولمجموعهما (86.4%، 43.1%) للزوجات والازواج على الترتيب.
- 3- بينت الدراسة ان النشاط الرئيسي الاول الذي يزاول من قبل الازواج النشطين في الحضر والريف ولمجموعهما الخدمي بنسب (37.3%، 31.2%، 34.9%) على الترتيب .
- 4- أظهرت الدراسة ان النشاط الرئيسي الاول الذي يزاول من قبل الزوجات النشيطات في الحضر الخدمي بـ(11.8%) والريف الزراعي بـ(8.4%) ولمجموعهما الخدمي بـ(9%).
- 5- اوضحت الدراسة نسبة الزوجات الذين لا يمارسن أي عمل وتجاوزت نسبة الازواج فكانت (80.2%، 80%، 80.1%) في الحضر والريف ولمجموعهما على الترتيب . بينما كانت النسبة لدى الازواج (11.4%، 16%، 13.2%) في الحضر والريف ولمجموعهما على الترتيب .
- 6- بينت الدراسة ان نسبة المتقاعدين من الازواج اكبر من الزوجات فكانت (16.7%، 17.1%، 16.9%) في الحضر والريف ولمجموعهما على الترتيب. بينما كانت نسبة المتقاعدات من الزوجات (3.2%، 2.7%، 3%) في الحضر والريف ولمجموعهما على الترتيب .
- 7- أظهرت الدراسة ان نسبة المتوفين من الازواج اكبر من الزوجات فكانت (14.5%، 10.7%، 13%) في الحضر والريف ولمجموعهما على الترتيب بينما كانت نسبة المتوفيات من الزوجات (3.1%، 3.4%، 3.3%) في الحضر والريف ولمجموعهما على الترتيب .

التوصيات:

- 1- العمل على تأمين فرص عمل للمرأة وتمكينها وخاصة في مجال التعليم .
- 2- العمل على برامج تنظيم الاسر وتقليل احجامها مما يساعد المرأة وخاصة الام بالحصول على فرص اكبر للدخول في مزاوله الانشطة الاقتصادية لتوفر الوقت .
- 3- توفير المراكز التدريبية للمرأة وتدريبها على المشاريع الصغيرة والحرف بما يناسبها اجتماعيا واقتصادياً وبدنياً.
- 4- تشجيع المرأة على دخول سوق العمل مع الرجل لزيادة دخل الاسرة، مما يمكن الاسر الانفاق على التعليم والرعاية الطبية ،ويمكن الزوجين بفرصة اكبر من الادخار لأجل شيخوختهما .

ملحق (1)

استمارة الاستبيان



وزارة التعليم العالي والبحث العلمي
جامعة الانبار
كلية التربية للعلوم الانسانية
قسم الجغرافية

يقوم الباحث (اياد محمد مخلف) بدراسة ميدانية لبحثه الموسوم (التباين المكاني بنمط النشاط الاقتصادي الذي يزاو من الزوجين في محافظة الانبار)، للتفضل بالإجابة الدقيقة أما بعلامة (✓) أو حسب ما تقضيه الإجابة، علماً إن الدراسة تستخدم لأغراض البحث العلمي وبدون ذكر أسماء.

1- الموقع الجغرافي

محل الإقامة	القضاء	الناحية	حضر	ريف
الانبار				

2- النشاط الاقتصادي (ضع اشارة (✓) تحت الحالة)

النشاط الاقتصادي	الخدمي	الصناعي	الزراعي	لا يعمل	متقاعد	متوفي
النشاط الاقتصادي الزوج						
النشاط الاقتصادي الزوجة						

الهوامش

- 1- اياد محمد مخلف الدليمي ، اثر الحروب و الأحداث الأمنية على تغيير بنية التركيب العمري لسكان محافظة الأنبار، مجلة مداد الآداب ،الجامعة العراقية ،العدد الخاص بالمؤتمرات 2019- 2020 ،ص 134.
- 2- جمهورية العراق ، وزارة التخطيط، الجهاز المركزي للإحصاء ،الموجز الاحصائي لمحافظة العراق لسنة 2022، ص 3.
- 3- وزارة التخطيط ،الجهاز المركزي للإحصاء ،مديرية احصاء محافظة الانبار، تقديرات سكان محافظة الانبار عام 2022.
- 4- علي لبيب ، جغرافية السكان الثابت والمتحول ،ط 2، 2004، الدار العربية للعلوم، بيروت ، ص 147- 150.
- 5- اياد محمد مخلف الدليمي ،اثر المستوى التعليمي للأبوين على حجم الاسرة في محافظة الانبار ، مجلة جامعة الانبار للعلوم الانسانية، العدد 2 ،مجلة 2 حزيران 2022 ، ص 161.
- 6- اياد محمد مخلف الدليمي ، التوزيع الجغرافي لمؤشر تكافؤ الحالة التعليمية بين الزوجين في محافظة الانبار، مجلة الآداب ،كلية الآداب، جامعة بغداد، ملحق العدد(140)، اذار 2022، ص 224.
- 7- اياد محمد مخلف الدليمي ،اثر المستوى التعليمي للأبوين على حجم الاسرة في محافظة الانبار، مصدر سابق ، ص 161.

المصادر:

- 1- جمهورية العراق ، وزارة التخطيط، الجهاز المركزي للإحصاء ،الموجز الاحصائي لمحافظة العراق لسنة 2022،.
- 2- جمهورية العراق، وزارة الموارد المائية، مديريةية المساحة العامة، خريطة الأنبار الإدارية، لسنة 2020،مقياس 1/1000000
- 3- الدليمي، اياد محمد مخلف ، اثر الحروب و الأحداث الأمنية على تغيير بنية التركيب العمري لسكان محافظة الأنبار، مجلة مداد الآداب ،الجامعة العراقية ،العدد الخاص بالمؤتمرات 2019- 2020
- 4- الدليمي، اياد محمد مخلف ، التوزيع الجغرافي لمؤشر تكافؤ الحالة التعليمية بين الزوجين في محافظة الانبار، مجلة الآداب ،كلية الآداب، جامعة بغداد، ملحق العدد(140)، اذار 2022.
- 5- الدليمي، اياد محمد مخلف ،اثر المستوى التعليمي للأبوين على حجم الاسرة في محافظة الانبار ، مجلة جامعة الانبار للعلوم الانسانية، العدد 2 ،مجلة 2 حزيران 2022.
- 6- لبيب، علي ، جغرافية السكان الثابت والمتحول ،ط 2، 2004، الدار العربية للعلوم، بيروت .
- 7- وزارة التخطيط ،الجهاز المركزي للإحصاء ،مديرية احصاء محافظة الانبار، تقديرات سكان محافظة الانبار عام 2022.

Reference

- 1 -Republic of Iraq, Ministry of Planning, Central Bureau of Statistics, Statistical Summary for the Governorates of Iraq for the year 2022.،
- 2 -Republic of Iraq, Ministry of Water Resources, Directorate of Public Survey, Anbar Administrative Map, for the year 2020, scale 1/1000000
- 3 -Al-Dulaimi, Iyad Muhammad Mukhlif, The impact of wars and security events on changing the age composition of the population of Anbar Governorate, Madad Al-Adab Magazine, Iraqi University, Special Conference Issue 2019-2020

- 4- Al-Dulaimi, Iyad Muhammad Mukhlif, Geographical Distribution of the Equality of Educational Status Index between Spouses in Anbar Governorate, Journal of Arts, College of Arts, University of Baghdad, Supplement to Issue (140), March 2022.
- 5 -Al-Dulaimi, Iyad Muhammad Mukhlif, The impact of the educational level of parents on family size in Anbar Governorate, Anbar University Journal of Human Sciences, Issue 2, Volume 2, June 2022.
- 6 -Labib, Ali, The Geography of Fixed and Changing Populations, 2nd edition, 2004, Arab House of Sciences, Beirut.
- 7- Ministry of Planning, Central Bureau of Statistics, Anbar Governorate Statistics Directorate, Anbar Governorate population estimates in 2022.