

بنية وتوزيع وتصنيف منشآت الصناعات الانشائية  
في محافظة المثنى لعام 2023

م.د . نصير طالب دخيل  
المديرية العامة للتربية في محافظة ذي قار  
[Nsyralhsynawy52@gmail.com](mailto:Nsyralhsynawy52@gmail.com)



**Structure distribution and Classification of Construction  
industry Facilities in Al-Muthanna Governorate for the  
year 2023**

**Dr. Naseer Talib Dakhil  
General Directorate of Education  
in Dhi Qar Governorate**

## المستخلص

يشير هذا البحث الى دراسة منشآت الصناعات الانشائية في محافظة المثنى من أجل التعرف على واقع هذه الصناعة ومعرفة تركزها الجغرافي، تضمن هذا البحث مطلبين هما: التعريف بالصناعات الانشائية كما تضمن المبحث الثاني بنية الصناعات الانشائية في محافظة المثنى وتوزيعها الجغرافي اذ سجل العدد الكلي لمنشآت الصناعات الانشائية فيها 213 منشأة في محافظة المثنى لسنة 2023 ، كما وتباين توزيعها المكاني حسب الوحدات الادارية في المحافظة ، اذ احتل مركز قضاء السماوة المرتبة الاولى من حيث عدد المنشآت والعاملين فيما لو قورن مع بقية الاقضية ، وبذلك استحوذ على نسبة مقدارها 67.96 % من مجموع العاملين بحسب الوحدات الادارية في المحافظة و توزعت الصناعات الانشائية في المحافظة على خمس فروع صناعية هي صناعة ( الاسمنت ، الطابوق ، البلوك ، الشتاير ، الجص ) .

## Abstract

This research refers to the study of construction industry establishments in Al-Muthanna Governorate in order to identify the reality of this industry and its geographical concentration.

This research included two objectives: defining the construction industries. The second section also included the structure of the construction industries in Al-Muthanna Governorate and its geographical distribution, as the total number of industrial establishments was recorded.

There are 213 facilities in Al-Muthanna Governorate for the year 2023, and their spatial distribution varied according to the administrative units in the governorate, as the Samawah District Center ranked first in terms of the number of establishments and workers when compared with the rest of the districts, and thus it occupied a percentage of 67.96% of the total employees according to the units.

The administrative sector in the governorate and the construction industries in the governorate were distributed into five industrial branches: (cement, bricks, blocks, cement, and plaster)

### 1- مشكلة البحث

1- هل تتوزع جميع فروع الصناعات الانشائية في المحافظة بصورة متساوية

2- هل أن التوزيع الجغرافي للصناعات الانشائية في أفضية محافظة المثنى يتناسب مع الحاجة المحلية للقضية .

### 2- فرضية البحث

1- لا تتوزع جميع فروع الصناعات الانشائية في محافظة المثنى بصورة متساوية .

2- أن التوزيع الجغرافي للصناعات الانشائية لا يتناسب مع الحاجة المحلية لقضية المحافظة.

### 3- هدف البحث

يهدف هذا البحث الى دراسة بنية وتوزيع منشآت الصناعات الانشائية في محافظة المثنى ودراسة معايير هذه الصناعة حسب الفروع الصناعية .

### 3- الحدود المكانية

تمثل البعد المكاني بالحدود الإدارية لمحافظة المثنى التي تقع في القسم الجنوبي الغربي من العراق بين دائرتي عرض (  $29.05^{\circ}$  -  $31.41^{\circ}$  ) شمالاً ، وخطي طول (  $43.50$  -  $46.32$  ) شرقاً ، خارطة (1) . ويحدها من الشمال محافظة القادسية ومن الشرق محافظتي ذي قار والبصرة ومن الجنوب والجنوب الغربي المملكة العربية السعودية ومن الغرب محافظة النجف ، وتتكون محافظة المثنى من ( 11 ) وحدة إدارية ، تتكون من ( 4 ) أفضية و ( 7 ) نواحي ، وتبلغ مساحتها ( 51740 ) كم<sup>2</sup> . وبنسبة 11.8% من مساحة العراق والبالغة (434128) كم<sup>2</sup> .

## خريطة (1) موقع محافظة المثنى من العراق



المصدر : جمهورية العراق ، الهيئة العامة للمساحة ، خريطة العراق الإدارية ، بمقياس 1: 500000 ، بغداد ، 2023.

تقع محافظة المثنى في الجزء الجنوبي الغربي من العراق بحيث اكتسبت المحافظة أهمية كبيرة من خلال هذا الموقع ، فموقعها المجاور لمحافظة القادسية و ذي قار والبصرة والنجف ، قد وفر لها سوقاً إقليمياً لمنتجات بعض الصناعات المقامة في المحافظة التي تفتقر إليها هذه المحافظات مثل منتجات الصناعات الإنشائية ولاسيما صناعة السمنت والطابوق والجص ، كما كانت هذه المحافظات مصدر مهم في تزويد المحافظة بالأيدي العاملة للعمل في مختلف المجالات ومنها المجال الصناعي ، ومما يؤكد ذلك هو زيادة أعداد السكان المهاجرين من تلك المحافظات إلى محافظة المثنى خلال عقد الثمانينات لكونها بعيدة عن جبهات القتال إثناء الحرب ، إذن الموقع الجغرافي أكسب محافظة المثنى أهمية كبيرة على المستوى الداخلي من الناحية الاقتصادية وهذا ما انعكس على القطاع الصناعي بصورة كبيرة ، حيث جذب الموقع الجغرافي وتحديداً في منطقة الهضبة الغربية غرب المحافظة صناعة السمنت ، حيث تم إنشاء معمل آخر لصناعة السمنت وهو معمل سمنت المثنى التابع لوزارة الصناعة والمعادن .

### 5 - هيكلية البحث

تناول البحث مطلبين هما :

أولاً : التعريف بالصناعات الانشائية وأهميتها.

ثانياً: بنية الصناعات الانشائية وتوزيعها الجغرافي في محافظة المثنى .

المبحث الاول: التعريف بالصناعات الانشائية وأهميتها .

تعرف الصناعات الإنشائية بصناعة المنتجات المعدنية اللافلزية، وهي فرع من فروع الصناعات التحويلية بدسب الت تصنيف الصناعات القيا سي الدولي للذ شاط الاقتصادي والذي يرمز له (ISIC) .

اذ تقع ضمن الباب (36) والذي يحمل اسم صناعة المعادن اللافلزية (ماعد النفط)<sup>(1)</sup>. كما هو موضح في الجدول الآتي.

### جدول (1)

التصنيف الدولي (ISIC) لنشاط صناعة المعادن اللافلزية (الإنشائية)

الباب	الفصل	الفرع	نوع النشاط الصناعي
36	360	3600	صناعة المعادن اللافلزية (عدا النفط)
	361	3610	صناعة الفخار والخزفيات
	362	3620	صناعة الزجاج والمنتجات الزجاجية
	369	3690	صناعة المنتجات غير المعدنية
		3691	صناعة مواد البناء من الطين والفخار
		3692	صناعة السمنت والجص
		3699	صناعة المنتجات اللافلزية غير المصنفة

المصدر : اعتمادا على:

1- وزارة التخطيط والتعاون الانمائي، الجهاز المركزي للإحصاء، قسم الاحصاء الصناعي، بيانات غير منشورة، لسنة، 2021 .

2- الأمم المتحدة، ادارة الشؤون الاقتصادية والاجتماعية، شعبة الاحصاءات، التصنيف الصناعي الدولي الموحد لجميع الانشطة الاقتصادية التتقيح الرابع، نيويورك، 2015 ص 55 .

ومن الجدول اعلاه فإن هذه الصناعة تشمل مجموعة واسعة من الصناعات الإنشائية ك صناعة الطابوق وال سمنت (المستخدم في البناء) والبلاط (الكاشي) والموزائيك، والملاط (الجص) والنورة والاسبست والمنتجات الكونكريتية كالبلوك والاشتاكر وكتل البناء الجاهز والأنابيب الكونكريتية والاعمدة الكونكريتية، والعوارض الكونكريتية،

ومن المعادن اللافلزية المستخدمة في هذه الصناعة هي الجبس والميكا والكلس والفلز سبار والسليكات والطين والدصي والرمال، وتستخدم هذه المعادن اما بصورة مباشرة في صناعة انشائية كصناعة الاسمنت والجبس والطابوق او بصورة مباشرة تدخل في اعمال البناء والتشييد كالحصى والرمل والصخور<sup>(2)</sup>.

ثانياً : أهمية الصناعات الإنشائية :

تعد الصناعات الإنشائية من اكثر الصناعات التحويلية توسعاً، بسبب ارتباطها بمنشآت التشييد والبناء ، فضلاً عن توافر موادها الأولية محلياً، لهذا فقد اشارت احدي الدراسات الدولية ان نمو هذا القطاع يرتبط بجانبين هما:

أ- توافر المواد الأولية.

ب- الحاجة الى منتجات هذا القطاع الصناعي التحويلي.

وغالبا ما تتزامن صناعة المواد الإنشائية مع تنفيذ منشآت فردية او من خلال تنفيذ منشآت كبيرة تقوم بها شركات متخصصة او الدولة نظراً لرأس المال المستثمر فيها، الامر الذي يتطلب توفير المستلزمات الضرورية من منتجات هذا القطاع الصناعي ويسرع في زيادة الطلب عليها<sup>(3)</sup>.

وتبرز اهمية الصناعات الإنشائية في مرحلة البناء الصناعي كونها تهيء الارضية التي تستند عليها الصناعة بصورة خاصة والتطور الصناعي في مرحلة الانطلاق الاقتصادي بصورة عامة لانها في مرحلة الصناعة المتقدمة تشكل أهمية نسبية محدودة في هيكل الصناعة التحويلية مع تباين ذلك طبقاً لمرحلة التطور والخصائص المكانية لهذا البلد أو ذاك<sup>(4)</sup>.

وتعمل معظم الدول على توفير المواد الإنشائية عن طريق تصنيعها بما يتوفر لديها من مواد أولية تعمل على سد حاجتها من هذه المواد وما زاد منها يجد من أسواق الدول المجاورة لها أو أسواق العالم منفذاً لتصديرها وهذا بدوره يعتمد على جودة هذه الصناعة واسعار بيعها مقارنة بما يماثلها من هذه الصناعة في تلك الاسواق التي تمثل الدول التي تعاني من نقص في بعض منتجات هذه الصناعة (Al-Saadi, 2023).

ونظراً للطلب المتزايد على منتجات صناعة المواد الإنشائية والنهضة العمرانية والتوسع الحضري الذي شهده العراق ومحافظة المثنى وما رافقها من زيادة أعداد السكان

جعل الطلب على المواد الإنشائية في زيادة مستمرة لذا فقد قامت الدولة بإنشاء منشآت كبيرة وتطوير القائم منها لإنتاج السمنت والطابوق والجص وغيرها.  
ثالثاً - دراسة بنية الصناعات الانشائية في المحافظة يمكن أن يكون من خلال دراسة المعايير الآتية<sup>(1)</sup>:

#### أولاً : الصناعات الانشائية حسب معيار فروع الصناعة :

بلغ عدد منشآت الصناعات الانشائية في محافظة المثنى 213 منشأة عام 2023 تتوزع هذه المنشآت الصناعية على خمسة فروع صناعية في المحافظة ، وتبين من جدول (1) والشكل (1) ان صناعة البلوك جاءت في المرتبة الأولى من حيث عدد المنشآت الصناعية بنسبة 76.52 % من مجموع منشآت الصناعات الانشائية في المحافظة ، بينما بلغت نسبة العاملين فيها 21.20% من مجموع العاملين في الصناعات الانشائية في المحافظة ، وفي المرتبة الثانية جاءت صناعة الشتاكر بواقع 24 منشأة شكلت نسبة 11.26% من مجموع الصناعات الانشائية في المحافظة ، بلغت نسبة العاملين فيها 4.64% من مجموع العاملين في الصناعات الانشائية في المحافظة ، بينما جاءت صناعة الطابوق بالمرتبة الثالثة بواقع 19 منشأة شكلت نسبة 8.92% من مجموع منشآت الصناعات الانشائية في المحافظة ، إما نسبة العاملين فيها فبلغت 18.08% من مجموع العاملين في الصناعات الانشائية في المحافظة ، في حين جاءت صناعة السمنت في المرتبة الرابعة بواقع خمسة منشآت شكلت نسبة 2.34% من مجموع منشآت الصناعات الانشائية في المحافظة ، بينما بلغت نسبة العاملين فيها 53.89% من مجموع العاملين في الصناعات الانشائية في المحافظة . في حين جاءت صناعة الجص في المرتبة الاخيرة بواقع منشأتين شكلت نسبة 0.96% من مجموع منشآت الصناعات الانشائية في المحافظة ، بينما بلغت نسبة العاملين فيها 2.19% من مجموع العاملين في الصناعات الانشائية في المحافظة .

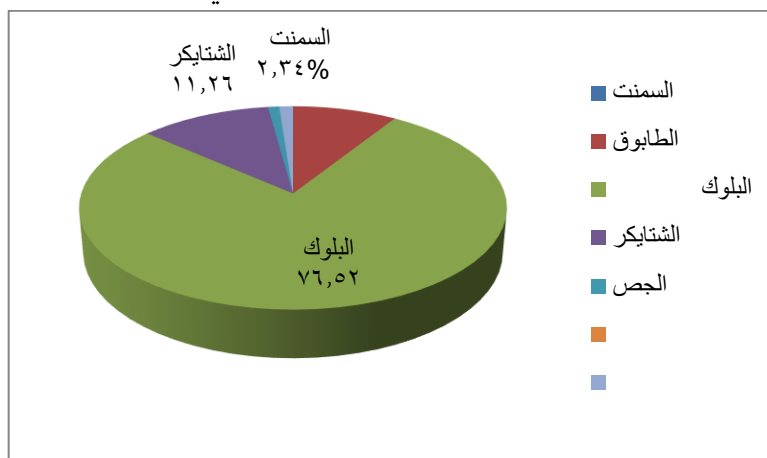
جدول (1) بنية الصناعات الانشائية والعاملين فيها في محافظة المثنى لعام 2023

صنف الصناعة	عدد المنشآت	%	عدد العاملين	%
السمنت	5	2.34	1812	53.89
الطابوق	19	8.92	608	18.08
البلوك	163	76.52	713	21.20
الشتاكر	24	11.26	156	4.64
الجبص	2	0.96	73	2.19
المجموع	213	100	3362	100

المصدر / بالاعتماد على الدراسة الميدانية 10/3 / 2023 .

### شكل (1)

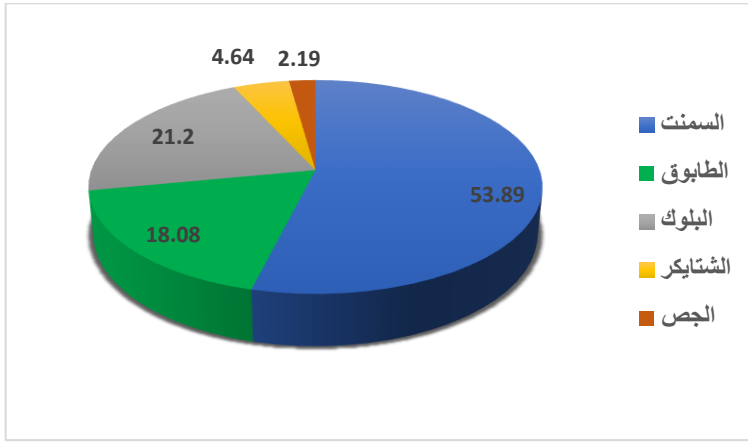
النسبة المئوية لمنشآت الصناعات الانشائية في محافظة المثنى



المصدر / من عمل الباحث بالاعتماد على جدول (1)



شكل (2) النسبة المئوية للعاملين في الصناعات الانشائية في محافظة المثنى



المصدر / من عمل الباحث بالاعتماد على جدول (1)

#### ثانياً: الصناعات الانشائية حسب معيار الملكية

تصنف منشآت الصناعات الانشائية في محافظة المثنى على أساس

الملكية الى صنفين هما وكما في جدول (2) :-

#### 1 - منشآت القطاع العام :

وهي المنشآت التي تعود ملكيتها إلى الدولة، وأول ظهور للقطاع العام في محافظة المثنى على مستوى الصناعات الانشائية تمثل بتشيد معمل سمنت الجنوب عام 1957، ومن ثم أنشئ معمل سمنت المثنى في عام 1982 ، ومن ثم أنشئ بعض من معامل الطابوق\*\* أن عدد منشآت الصناعات الانشائية التابعة للقطاع العام بلغ ثلاثة منشآت صناعية شكلت نسبة قدرها 1.40% من المجموع الكلي لمنشآت الصناعات الانشائية في المحافظة البالغ

عددها 213

## 2- منشآت القطاع الخاص :

هي المنشآت التي تكون فيها وسائل الإنتاج مملوكة من قبل الأشخاص ، إذ بلغ عدد منشآت القطاع الخاص في محافظة المثنى 2023 منشأة صناعية تمثل نسبة 98.59% \_\_\_\_\_

\*\* تم انشاء هذه المنشآت لصالح القطاع العام ثم تم تحويلها فيما بعد من قبل الدولة لصالح القطاع الخاص ما بين عامي 1985 - 1990 .

من مجموع منشآت الصناعات الانشائية في المحافظة وقد توزعت في أربعة أقضية هي قضاء المثنى بواقع 102 منشأة وبنسبة 48.57% ، وجاء قضاء الخضر بواقع 52 منشآت وبنسبة قدرها 24.76% من مجموع الصناعات الانشائية في القطاع الخاص ، أما قضاء الرميثة فقد شهد توقيع 37 منشأة وبنسبة 17.61% من مجموع منشآت القطاع الخاص ، أما قضاء السلطان فقد شهد توقيع 19 منشآت وبنسبة 9.06% من مجموع منشآت القطاع الخاص .

### جدول (2) التوزيع الجغرافي لمنشآت الصناعات الانشائية حسب معيار الملكية

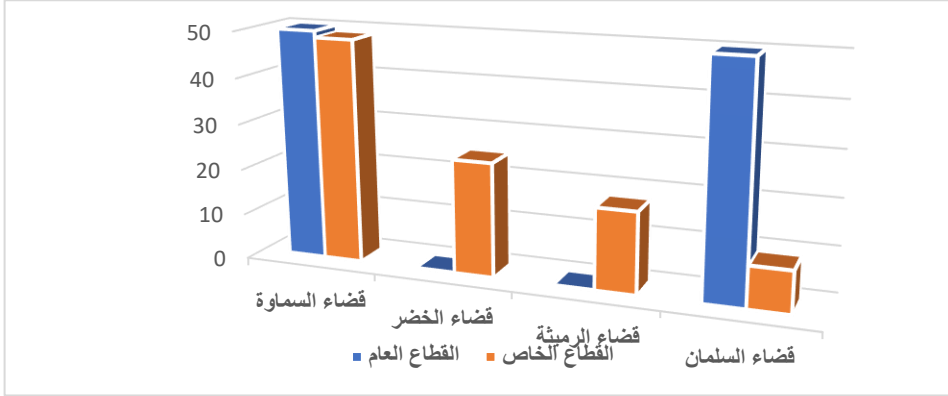
#### في محافظة المثنى لعام 2023

الوحدات الادارية	القطاع العام	%	القطاع الخاص	%
قضاء السماوة	1	50	102	48.57
قضاء الخضر	-	-	52	24.76
قضاء الرميثة	-	-	37	17.61
قضاء السلطان	2	50	19	9.06
المجموع	3	100	210	100

المصدر : من عمل الباحث بالاعتماد على (1) الجهاز المركزي للإحصاء ، مديرية احصاء

المثنى، قسم الاحصاء الصناعي، بيانات غير منشورة ، 2023 (2) الدراسة الميدانية بتاريخ 2023 /10/6.

شكل (3) النسبة المئوية لمنشآت القطاع العام والخاص في الصناعات الانشائية



المصدر / بالاعتماد على جدول (2)

ثالثاً : الصناعات الانشائية حسب معيار الحجم :

تختلف المعايير المعتمدة في تصنيف الوحدات الصناعية بدسب الحجم وبدسب اختلاف فلسفة الدول في تحديدها الى صغيرة - متوسطة - وثالثة كبيرة ، ومع اختلاف الدول في المعيار المعتمد في التصنيف ، الا أنها غالباً ما تجمع بين عدد العمال ورأس المال المستثمر في الصناعة ، ويعد معيار عدد العاملين من أكثرها شيوعاً وا ستخداماً لبيان حجم الصناعة ، ويلاحظ أن معيار رأس المال قد يهمل في التصنيف في حال حصول تغير كبير في قيمة العملة<sup>(5)</sup>

### 1 - منشآت كبيرة الحجم :

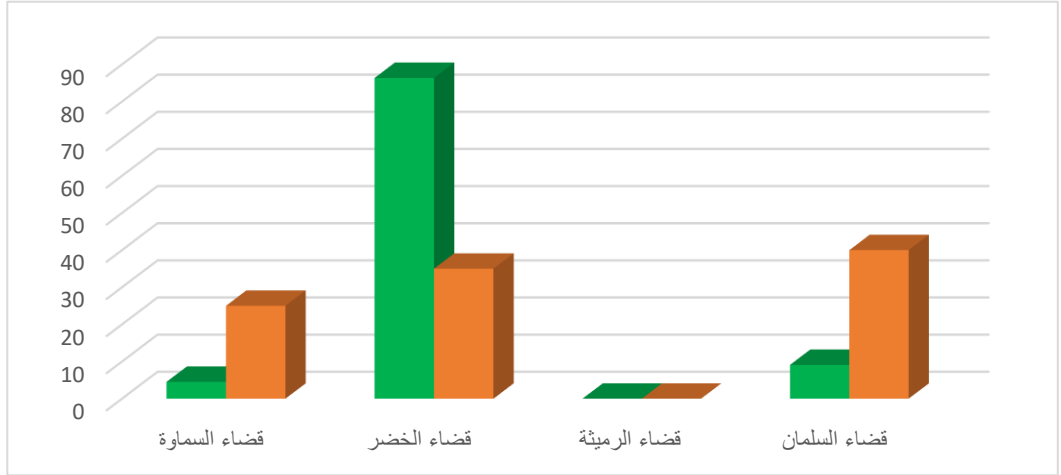
من دراسة بيانات الجدول (3) تبين إن عدد منشآت الصناعات الانشائية الكبيرة الحجم في محافظة المثنى بلغت 22 منشأة صناعية تشكل نسبة 10.32% من مجموع منشآت الصناعات الانشائية في محافظة المثنى عام 2023 البالغة 213 منشأة صناعية ، استقطبت 2460 عامل يشكلون نسبة 73.17% من مجموع الأيدي العاملة في الصناعة في المحافظة البالغة 3362 عامل لعام 2023 .

جدول (3) الصناعات الانشائية في محافظة المثنى الكبيرة الحجم لعام 2023

%	عدد العاملين	%	المنشآت الكبيرة	الوحدات الادارية
25	634	4.54	1	قضاء السماوة
35	861	86.36	19	قضاء الخضر
-	-	-	-	قضاء الرميثة
40	965	9.1	2	قضاء السلمان
100	2460	100	22	المجموع

المصدر : الباحث بالاعتماد على ( 1 ) الجهاز المركزي للإحصاء ، مديرية احصاء المثنى ، قسم الاحصاء الصناعي، بيانات غير منشورة، 2023 ( 2 ) الدراسة الميدانية بتاريخ 6/10/ 2023 .

شكل (4) الصناعات الانشائية في محافظة المثنى الكبيرة الحجم لعام



2023

المصدر: بالاعتماد على جدول (3)

2 - منشآت متوسطة الحجم :

يتضح من الجدول (4) إن عدد منشآت الصناعات المتوسطة الحجم في محافظة المثنى بلغت 11 منشأة صناعية تشكل نسبة 5.16 % من مجموع منشآت الصناعات الانشائية في المحافظة البالغة 213 منشأة صناعية أستقطبت 195 عامل يشكلون

## بنية وتوزيع وتصنيف منشآت الصناعات الانشائية في محافظة المثنى لعام 2023

نسبة 5.80% من مجموع الأيدي العاملة في الصناعات الانشائية في المحافظة لعام 2023.

جدول (4) الصناعات الانشائية في محافظة المثنى المتوسطة والصغيرة الحجم الصناعي لعام 2023

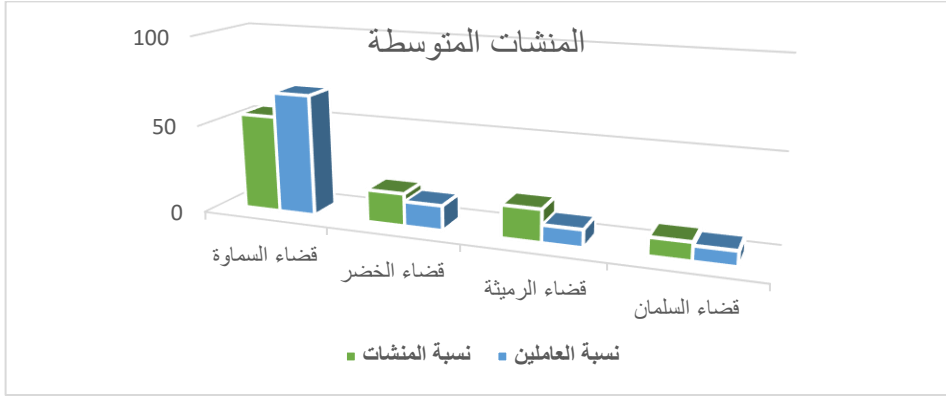
الوحدات الادارية	المنشآت المتوسطة	%	عدد العاملين	%	المنشآت الصغيرة	%	عدد العملي ن	%
قضاء السماوة	6	54.54	133	68.20	81	45	208	29.42
قضاء الخضر	2	18.18	27	13.84	34	18.88	198	28
قضاء الرميثة	2	18.18	19	9.74	41	22.77	203	28.71
قضاء السلمان	1	10	16	8.22	24	13.35	98	13.87
المجموع	11	100	195	100	180	100	707	100

المصدر : بالاعتماد على (1) الجهاز المركزي للإحصاء ، مديرية احصاء المثنى، قسم الاحصاء الصناعي، بيانات غير منشورة، 2023 (2) الدراسة الميدانية بتاريخ 6/10/2023 .

### 3 - منشآت صغيرة الحجم :

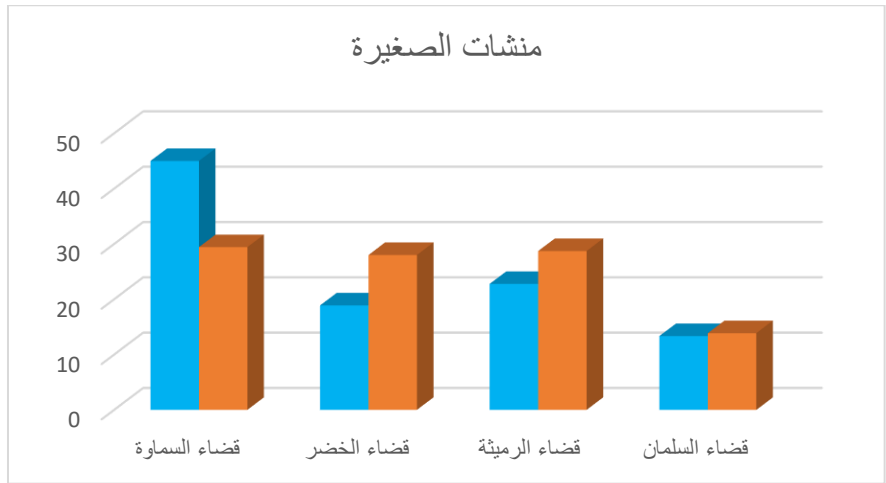
يتضح من الجدول (4) والشكل (5 ، 6) إن عدد منشآت الصناعات الصغيرة الحجم في محافظة المثنى بلغت 707 منشأة صناعية تشكل نسبة 84.50% من مجموع منشآت الصناعات الانشائية في المحافظة البالغة 213 منشأة صناعية أستقطبت 707 عامل يشكلون نسبة 21.02% من مجموع الأيدي العاملة في الصناعات الانشائية في المحافظة.

شكل (5) الصناعات الانشائية المتوسطة الحجم في محافظة المثنى لعام 2023



المصدر / بالاعتماد على جدول (4)

شكل (6) الصناعات الانشائية الصغيرة الحجم في محافظة المثنى لعام 2023



المصدر / بالاعتماد على جدول (4)

#### - التوزيع الجغرافي للصناعات الانشائية في محافظة المثنى حسب الاقضية

تتباين الصناعات الانشائية في توزيعها المكاني في وحدة إدارية إلى أخرى تبعاً لعوامل كثيرة ترتبط بعوامل التوطن الصناعي التي تختلف من منطقة لأخرى ، لذلك سوف يتم تسليط الضوء على طبيعة التوزيع المكاني للصناعات الانشائية في محافظة المثنى .

جاءت هذه الصناعة بواقع 213 منشأة صناعية ، وضمت هذه الصناعات 3362 عاملاً في المحافظة، توزعت بين أربع اقصية وهي قضاء السماوة وفيها تركيز كبير لهذه

الصناعة وكذلك قضاء الخضر وقضاء الرميثة و قضاء سلمان جدول (5) وخريطة (2)

اتضح ان قضاء السماوة جاء بالمرتبة الأولى من حيث عدد المنشآت بواقع 103 وبنسبة 48.35 % من مجموع منشآت الصناعات الإنشائية في المحافظة ، وبذلك ضم 67.96% من مجموع الأيدي العاملة في الصناعات الإنشائية في المحافظة . أما بالمرتبة الثانية فجاء قضاء الخضر وبنسبة 24.43% من إجمالي منشآت الصناعات الإنشائية في المحافظة ، وعلى ضوء ذلك فقد ضم 13.29% من إجمالي عدد العاملين في الصناعات الإنشائية . وفي المرتبة الثالثة جاء مركز قضاء الرميثة الذي ضم 13,29% من منشآت الصناعات الإنشائية ، وبعده عمال بلغت نسبتهم 6.36% من إجمالي عدد العاملين في الصناعات الإنشائية، أما المرتبة الاخيرة فكانت من نصيب قضاء سلمان الذي ضم 9.85% من مجموع منشآت الصناعات الإنشائية . وكذلك ضم 12.37% من مجموع العاملين فيها<sup>(6)</sup>.

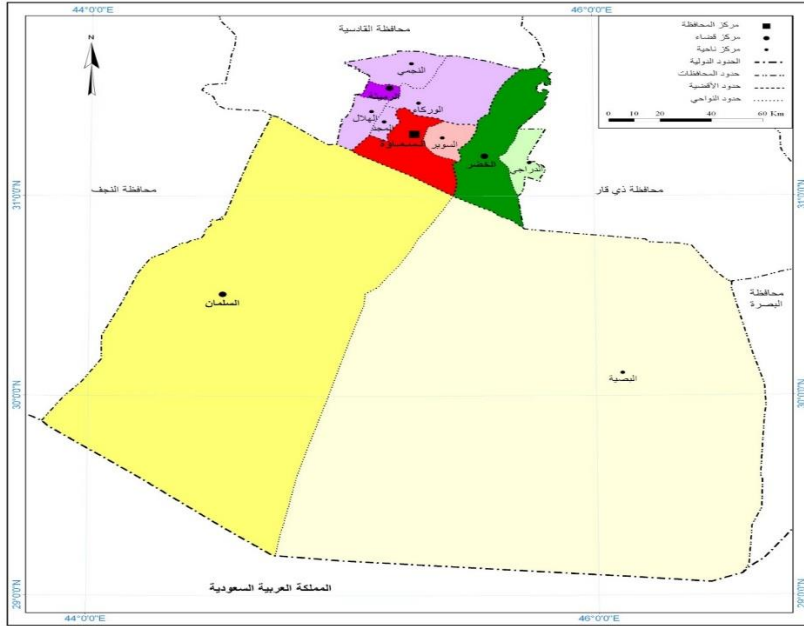
جدول (5) التوزيع الجغرافي للصناعات الإنشائية والعاملين فيها في محافظة

المثنى لعام 2023

الوحدات الادارية	المنشآت	%	عدد العاملين	%
قضاء السماوة	103	48.35	2285	67.96
قضاء الخضر	52	24.43	447	13.26
قضاء الرميثة	37	17.37	214	6.39
قضاء سلمان	21	9.85	416	12.37
المجموع	213	100	3362	100

المصدر : الباحث بالاعتماد على ( 1 ) الجهاز المركزي للإحصاء ، مديرية احصاء المثنى، قسم الاحصاء الصناعي، بيانات غير منشورة، 2023 ( 2 ) الدراسة الميدانية بتاريخ 10/6 / 2023 .

## خارطة (2) الوحدات الادارية في محافظة المثنى لعام 2023



المصدر: جمهورية العراق، الهيئة العامة للمساحة، خريطة محافظة المثنى الإدارية بمقياس 1: 500000 ، 2023 .

### النتائج والتوصيات

- 1- تتوزع الصناعات الانشائية في المحافظة على خمس فروع صناعية هي صناعة ( السمنت ، الطابوق ، البلوك ، الشتاكر ، الجص) .
- 2 - ظهر من خلال التوزيع الجغرافي لمنشآت الصناعات الانشائية إن قضاء السماوة احتل المرتبة الأولى في عدد المنشآت البالغ (103) ثم أعقبها قضاء الخضر (52) منشأة بينما جاء قضاء الرميثة (37) منشأة في حين أعقبها قضاء السلطان (21) منشأة .
- 3- شكلت منشآت القطاع الخاص نسبة قدرها (98.59%) من مجموع منشآت الصناعات الانشائية في المحافظة ، بينما شكلت منشآت القطاع العام نسبة قدرها (1.40%) من مجموع المنشآت .
- 4 - معظم منشآت الصناعات الانشائية في المحافظة صغيرة الحجم شكلت نسبة (84.50%) من مجموع منشآت الصناعات الانشائية في المحافظة ، بينما تشكل المنشآت الكبيرة الحجم نسبة قدرها (10.32%) من مجموع المنشآت .



5 - تعمل الصناعات الانشائية في محافظة المثني بعدد من الايدي العاملة بلغت (3362) عامل مما يعني ان هناك توجهها للإفادة من الصناعات الانشائية في محافظة المثني.

6 - انتشار الصناعات الانشائية في المحافظة بصورة عشوائية وعدم وجود تخطيط لها مما سبب في تداخلها مع استعمالات الأرض الأخرى مما أدى إلى صعوبة توسع هذه الصناعات في المستقبل.

10- تجنب استخدام المياه المالحة في الصناعات الانشائية خاصة صناعة البلوك والطابوق.

11- تحديد مناطق مقالع معامل الطابوق ومعمل السمنت بعيداً عن الاراضي الزراعية وعلى أن تكون ذو ارتفاع نسبي لتجنب تحويلها الى منخفضات وبرك تمتلئ بالمياه، بعد تحديد عمق الحفر لتربتها وتجنب رمي النفايات الصناعية الانشائية خاصة المتخلفة من صناعة البلوك والطابوق في الاراضي الصالحة للإنتاج الزراعي او القريبة من المدن.

12- إجراء مسح جيولوجي شامل لمحافظة المثني لعدم اجراءه على انفراد، ورسم خريطة جيولوجية لتحديد تكوين كل منطقة ثم تحديد نوع الصخور المنتشرة في انحاء المحافظة وكميتها ومستوى الاحتياطي القابل للاستثمار خاصة المناطق التي تحتوي على ترب صالحة لصناعة الطابوق واطيان السمنت ومناطق شمال المحافظة المحتوية على احجار الجبس لكي يتم معرفة وتمييز المناطق التي يمكن ان تقام فيها صناعة انشائية مستقبلاً، بعد الاخذ بنظر الاعتبار العوامل الموقعية الأخرى.

## المصادر:

1. كتاب التصنيف الدولي الموحد لجميع الأنشطة الاقتصادية (ISIC) ، العدد (4) ، التنقيح الثالث ، الأمم المتحدة ، نيويورك ، 1991 .
2. الجهاز المركزي للإحصاء ، مديرية احصاء المثني، قسم الاحصاء الصناعي، بيانات غير منشورة ،2023 .
3. وزارة التخطيط ، الجهاز المركزي للإحصاء ، مديرية الإحصاء الصناعي ، بيانات غير منشورة ، 2023 .
4. وزارة التخطيط والتعاون الانمائي، الجهاز المركزي للإحصاء، قسم الاحصاء الصناعي، بيانات غير منشورة، لسنة، 2021 .

5. . عاتي ، نوره زايد ، الفجوة الغذائية للمحاصيل الاستراتيجية في العراق ( القمح نموذجا ) ، كلية الاداب ، جامعة العراقية ، مجلة مداد ، العراق .
6. التميمي، عباس علي، النمو الصناعي في الوطن العربي، مديرية مطبعة الجامعة، الموصل، 1985.
7. دخيل، و حسن، (2023). بنية وتوزيع منشآت صناعة طحن الحبوب في محافظة ذي قار: بنية وتوزيع منشآت صناعة طحن الحبوب في محافظة ذي قار. مداد الآداب، 13(خاص بمؤتمر قسم الجغرافية 2023)، 903-
8. رسول ، احمد حبيب ، جغرافية الصناعة ، دار النهضة العربية للطباعة والنشر ، بيروت ، 1985
9. السماك ، محمد أزهر سعيد ، التميمي عباس علي ، أسس جغرافية الصناعة وتطبيقاتها ، جامعة الموصل ، الموصل ، 1987 .
10. العلي ، كفاية عبد الله عبد العباس ، الصناعات الانشائية في محافظة البصرة ( واقعها وافاقها المستقبلية ) ، أطروحة دكتوراه ، كلية الآداب ، جامعة البصرة ، 2005 .
11. الهيتي ، محمد يوسف حاجم ، الصناعات الصغيرة في العراق (دراسة جغرافية تطبيقية لمحافظة بغداد) اطروحة دكتوراه (غير منشورة) كلية التربية ابن رشد، جامعة بغداد، 1995 .
12. جمهورية العراق، الهيئة العامة للمساحة، خريطة محافظة المثنى الإدارية بمقياس 1: 500000.

#### Footnotes and sources:

1. International Standard Classification of All Economic Activities (ISIC) book, Issue (4), Third Revision, United Nations, New York, 1991.
2. Central Bureau of Statistics, Al-Muthanna Statistics Directorate, Industrial Statistics Department, unpublished data, 2023.
3. Ministry of Planning, Central Bureau of Statistics, Directorate of Industrial Statistics, unpublished data, 2023.
4. Ministry of Planning and Development Cooperation, Central Bureau of Statistics, Industrial Statistics Department, unpublished data, for the year, 2021
5. Ati Noura Zayed, the food gap for strategic crops in Iraq (wheat as an example), College of Arts, Iraqi University, Medad , Iraq.
6. Al-Tamimi, Abbas Ali, Industrial Growth in the Arab World, University Press Directorate, Mosul, 1985.
7. Dakhil, Hassan. And the. (2023). Structure and distribution of grain milling industry facilities in Dhi Qar Governorate: Structure and distribution of grain milling industry facilities in Dhi Qar Governorate. Medad Al-Adab, 13 (for the Geography Department Conference 2023), 903-
8. Rasoul, Ahmed Habib, Geography of Industry, Arab Renaissance House for Printing and Publishing, Beirut, 1985.

9. Al-Sammak, Muhammad Azhar Saeed, Al-Tamimi Abbas Ali, Foundations of Industrial Geography and its Applications, University of Mosul, Mosul, 1987.
10. Al-Ali, Kifaya Abdullah Abdul Abbas, construction industries in Basra Governorate (its reality and future prospects), doctoral thesis, College of Arts, University of Basra, 2005.
11. Al-Hiti, Muhammad Yusuf Hajim, Small Industries in Iraq (An Applied Geographic Study of Baghdad Governorate), PhD thesis ((unpublished)), Ibn Rushd College of Education, University of Baghdad, 1995.
12. Republic of Iraq, General Authority for Survey, map of Al-Muthanna Administrative Governorate on a scale of 1: . 500000.

الهوامش :

1. السماك ، محمد أزهر سعيد ، التميمي عباس علي ، أسس جغرافية الصناعة وتطبيقاتها ، جامعة الموصل ، الموصل ، 1987 .
2. العلي ، كفاية عبد الله عبد العباس ، الصناعات الانشائية في محافظة البصرة ( واقعها وافاقها المستقبلية ) ، أطروحة دكتوراه ، كلية الآداب ، جامعة البصرة ، 2005 .
3. الهيتي ، محمد يوسف حاجم ، الصناعات الصغيرة في العراق (دراسة جغرافية تطبيقية لمحافظة بغداد) اطروحة دكتوراه ((غير منشورة)) كلية التربية ابن رشد، جامعة بغداد، 1995 .
4. جمهورية العراق، الهيئة العامة للمساحة، خريطة محافظة المثنى الإدارية بمقياس 1: 500000 .
5. كتاب التصنيف الدولي الموحد لجميع الأنشطة الاقتصادية (ISIC) ، العدد (4) ، التتقيح الثالث ، الأمم المتحدة ، نيويورك ، 1991 .
6. الجهاز المركزي للإحصاء ، مديرية احصاء المثنى، قسم الاحصاء الصناعي، بيانات غير منشورة، 2023 .
7. وزارة التخطيط ، الجهاز المركزي للإحصاء ، مديرية الإحصاء الصناعي ، بيانات غير منشورة ، 2023 .
8. . وزارة التخطيط والتعاون الإنمائي، الجهاز المركزي للإحصاء، قسم الاحصاء الصناعي، بيانات غير منشورة، لسنة، 2021 .
9. عاتي ، نوره زايد ، الفجوة الغذائية للمحاصيل الاستراتيجية في العراق ( القمح نموذجا ) ، كلية الاداب ، جامعة العراقية ، مجلة مداد ، العراق .
10. التميمي ، عباس علي، النمو الصناعي في الوطن العربي، مديرية مطبعة الجامعة، الموصل، 1985 .

11. دخيل، وحسن، (2023). بنية وتوزيع منشآت صناعة طحن الحبوب في محافظة ذي قار: بنية وتوزيع منشآت صناعة طحن الحبوب في محافظة ذي قار. مداد الآداب، 13(خاص بمؤتمر قسم الجغرافية 2023)، 903-

12. رسول، احمد حبيب، جغرافية الصناعة، دار النهضة العربية للطباعة والنشر، بيروت، 1985

### Footnotes:

- 1- Al-Sammak, Muhammad Azhar Saeed, Al-Tamimi Abbas Ali, Foundations of Industrial Geography and its Applications, University of Mosul, Mosul, 1987.
- 2- Al-Ali, Kifaya Abdullah Abdul Abbas, construction industries in Basra Governorate (its reality and future prospects), doctoral thesis, College of Arts, University of Basra, 2005.
- 3- Al-Hiti, Muhammad Yusuf Hajim, Small Industries in Iraq (An Applied Geographic Study of Baghdad Governorate), PhD thesis ((unpublished)), Ibn Rushd College of Education, University of Baghdad, 1995.
- 4- Republic of Iraq, General Authority for Survey, map of Al-Muthanna Administrative Governorate on a scale of 1: . 500000.
- 5- The International Standard Classification of All Economic Activities (ISIC) book, Issue (4), Third Revision, United Nations, New York, 1991.
- 6- Central Bureau of Statistics, Al-Muthanna Statistics Directorate, Industrial Statistics Department, unpublished data, 2023.
- 7- Ministry of Planning, Central Bureau of Statistics, Directorate of Industrial Statistics, unpublished data, 2023.
- 8- Ministry of Planning and Development Cooperation, Central Bureau of Statistics, Industrial Statistics Department, unpublished data, for the year, 2021.
- 9- Ati, Noura Zayed, the food gap for strategic crops in Iraq (wheat as an example), College of Arts, Iraqi University, Medad Magazine, Iraq.
- 10- Al-Tamimi, Abbas Ali, Industrial Growth in the Arab World, University Press Directorate, Mosul, 1985.
- 11- Dakhil, and Hassan, (2023). Structure and distribution of grain milling industry facilities in Dhi Qar Governorate: Structure and distribution of grain milling industry facilities in Dhi Qar Governorate. Medad Al-Adab, 13 (special for the Geography Department Conference 2023), 903-
- 12- Rasoul, Ahmed Habib, Geography of Industry, Arab Renaissance House for Printing and Publishing, Beirut, 1985